

Skyddad natur 31 dec 2010

Protected Nature 2010

I korta drag

Korrigerig 2011-10-18

Texten på sidan 14, avsnitt Skyddade älvar, korrigerades 2011-10-18.

År 2011 är skogens år

FN har utlyst 2011 till internationella skogsåret. Skydd av skog är därför ett tema för detta statistiska meddelande. Sverige har 28,3 miljoner hektar skogsmark, vilket motsvarar 70 procent av landarealen. De stora arealerna skog gör Sverige till det största skogslandet i EU. Den produktiva skogen uppgår till 23,2 hektar eller 82 procent av all skog.

Korta fakta – Skydd av skog

Den skyddade skogen uppgår till 1,8 miljoner hektar, vilket motsvarar 6-7 procent av landets skogsarealer (se tabell nedan). Skyddad skog innefattar skog inom nationalparker, skogliga biotopskyddsområden och naturreservat som har föreskrifter som förbjuder skogsbruk.

Under åren 1999-2010 har arealen skyddad skog ökat med 322 300, nedanför gränsen för fjällnära skog. Här ingår även 24 200 hektar naturvårdsavtal enligt jordabalken.

Skyddad skog enl. miljöbalken kap.7	Areal (hektar)	Skyddad areal av total areal
Sverige		
Skogsmark	1 791 000	6-7 %
Produktiv skog	784 000	3-4 %
varav nedanför gränsen för fjällnära skog		
Skogsmark	405 000	1,6 %
Produktiv skog	363 000	1,6 %

Det mesta av den skyddade skogen finns ovanför gränsen för den fjällnära skogen. Nedanför den gränsen är nästan 1,6 % av skogen skyddad. I de flesta av landets kommuner är mindre än två procent av skogsmarken skyddad.



Olle Höjer, Naturvårdsverket
Tel 08-698 15 00
olle.hojer@naturvardsverket.se



Statistiska centralbyrån
Statistics Sweden

Karin Hedeklint, SCB
Tel 08- 506 945 14
karin.hedeklint@scb.se

Rapporten har producerats av Naturvårdsverket och SCB gemensamt. SCB ansvarar för officiell statistik om skyddad natur.

ISSN 1654-3947 Serie MI Miljövård- SM 1101. Utgivet den 6 oktober 2011.

URN:NBN:SE:SCB-2011-MI41SM1101_pdf

Tidigare publicering: Se avsnittet Fakta om statistiken.

Utgivare av Statistiska meddelanden är Stefan Lundgren, SCB.

Skogen i miljömålen

Riksdagen har antagit 16 miljömål för miljö kvaliteten i Sverige. Flera av dem är beroende av ett hållbart skogsbruk med stor hänsyn till både land- och vattenmiljön. Den anmälda arealen för förnygringsavverkning under 2010 ökade med 21 procent sedan 2009. Vid förnygringsavverkning (slutavverkning) avverkas huvuddelen av träden i syfte att skapa en ny generation skog. I skogen uppfyller 37 procent av förnygringsavverkningarna inte de krav som följer av § 30 skogsvårdslagen.¹

3 616 naturreservat

År 2010 hade Sverige 3 616 naturreservat, 264 fler än 2009. Deras sammanlagda yta var 4,3 miljoner hektar, vilket motsvarar 8,1 procent av landets totala yta. Av den sammanlagda skyddade totalarealen i Sverige (nationalparker, naturreservat, naturvårdsområden och djur- och växtskyddsområden) utgjorde naturreservaten drygt 82 procent. Nationalparkernas area stod för 14 procent av den totala skyddade arealen.

I 220 av landets 290 kommuner var minst 1 procent av totalarealen skyddad som nationalpark, naturreservat, naturvårdsområde eller djur- och växtskyddsområde. Av dem hade 25 kommuner mer än 15 procent av sin totalareal skyddad. Två kommuner saknade helt skyddade arealer.

Skyddad natur 2010, sammanfattning

Typ av skyddat område	Antal	Total areal, hektar	Landareal, hektar	Skyddad landareal av Sveriges totala landareal (%)
Nationalparker (NP)	29	738 096	631 394	1,5
Naturreservat (NR)	3 616	4 327 608	3 645 059	8,9
Naturvårdsområden (NVO)	103	118 337	76 184	0,2
Djur- och växtskyddsområden (DVO)	973	97 387	61 924	0,2
Summa	4 721	5 281 428	4 414 561	10,8
Biotopskyddsområden i skog	6 482	21 383	21 383	0,05

Kostnader för naturskydd

Naturvårdsverkets kostnader för att skydda natur uppgick till 587 miljoner kronor år 2010, varav 252 miljoner för köp, 300 miljoner för intrångsersättning, 33 miljoner för bidrag och 1,4 miljoner för naturvårdsavtal. Skogsstyrelsen har betalat ut 138 miljoner kronor under 2010, som ersättning för biotopskydd i skog.

Brott och förseelse mot områdesskydd

Brott mot områdesskydd begår den som med uppsåt eller av oaktsamhet skadar naturmiljön i ett biotopskyddsområde, uppför byggnad i ett strandskyddsområde eller orsakar skada eller risk för skada i nationalpark, naturreservat, kulturresevat, djur- och växtskyddsområde, vattenskyddsområde eller ett område som omfattas av interimistiskt förbud (Miljöbalken 29 kap § 2). Under 2010 ledde 27 av 68 brottsmisstankar till åtal.

¹ Miljöhänsyn vid förnygringsavverkning – Resultat från Skogsstyrelsens polytaxinventering (P1), avverkningssäsong 1998/1999-2009/2010

Innehåll

Statistiken med kommentarer	6
2011 är skogens år	6
Så kan skog definieras	6
Två tredjedelar av Sverige är skog	6
Skogsfastigheter ökar i värde	6
Skogsbrukets miljöpåverkan	7
Skydd av skog	7
Kostnader för naturskydd	8
Skydd av skog inom miljömålet Levande skogar	8
Skyddad natur – historik	9
Kartverket Skyddad Natur	10
Tidsserier	11
Nationalparker	11
Naturresevat	11
Skyddade områden i marin miljö	12
Kulturresevat	12
Naturvårdsområden	12
Naturminnen	12
Djur- och växtskyddsområden	13
Natura 2000	13
Vattenskyddsområden	13
Biotopskyddsområden i jordbruksmark	14
Skyddade älvar	14
Nationalstadsparker	14
Fridlysta djur- och växtarter	14
Naturtyper	15
Tillgänglighet till skyddade områden	15
Förvaltare av skyddade områden	15
Brott och förseelse mot områdesskydd	16
Storleksfördelning	16
Internationell utblick	16
Skyddad natur per kommun	17
Tabeller	18
Teckenförklaring	18
1. Nationalparker 2010-12-31	18
2. Naturresevat länsvis 2010-12-31	19
3. Typ av beslut om naturresevat och naturvårdsområden länsvis 2010-12-31	19
4. Nationalparker och naturresevat i marin miljö 2010-12-31	20
5. Kulturresevat 2010-12-31	21

6. Naturminnen länsvis 2010-12-31	22
7. Djur- och växtskyddsområden ¹ länsvis 2010-12-31	22
8. Natura 2000-områden länsvis 2010-12-31	23
9. Vattenskyddsområden länsvis 2010-12-31	23
10. Biotopskyddsområden i skog och jordbruksmark 2010-12-31	24
11. Älvar skyddade mot vattenkraftsutbyggnad	25
12. Nationalstadsparken Ulriksdal-Haga-Brunnsviken 2010-12-31, areal och folkmängd	26
13. Djur- och växtarter fridlysta i hela landet 2010-12-31	26
14. Naturtyper inom naturreservat och nationalparker nedanför gränsen för fjällnära skog 2010-12-31	26
15. Naturtyper inom naturreservat och nationalparker ovanför gränsen för fjällnära skog 2010-12-31	27
16. Produktiv skogsmark i nationalpark och naturreservat nedanför gränsen för fjällnära skog länsvis 2010	27
17a. De tio största naturreservaten utifrån total areal	28
17b. De tio största naturreservaten utifrån skogsareal	28
17c. De tio största naturreservaten utifrån skyddad areal produktiv skog nedanför fjällnära gränsen	28
17d. De tio största naturreservaten utifrån areal våtmark	29
17e. De tio största naturreservaten utifrån areal sjöar och vattendrag	29
17f. De tio största naturreservaten utifrån areal ängs- och betesmark	29
18. Folkmängd inom olika avstånd från nationalparker, naturreservat och naturvårdsområden 2007	30
19. Förvaltare av nationalparker, naturreservat och naturvårdsområden 2010-12-31	30
20a. Kostnader för skydd av områden år 2010	31
20b. Fördelning på köp, intrång och bidrag år 2010	31
21. Antal brottsmisstankar avseende brottskod 8015 "Brott mot områdesskydd, förseelse mot områdesskydd" 2007-2010	31
22. Skyddade områden i ett urval av länder 2010	32
23. Skyddad natur per kommun 2010-12-31	33
23. Skyddad natur per kommun 2010, fortsättning	34
24. Skyddad natur 2010-12-31, sammanfattning	38

Kartor **39**

1. Översiktskarta, län	39
2. Nationalparker, naturreservat och naturvårdsområden 2010-12-31	40
3. Skyddad natur i anslutning till kusten och marin miljö 2010-12-31	41
4. Vattenskyddsområde 2010-12-31	42
5. Natura 2000-områden 2010-12-31	43
6. Skyddad skog (inom NP, NR, NVO) per kommun, nedanför gränsen för fjällnära skog, 2010-12-31	44
7. Skyddad areal (NP, NR, NVO och DVO) per kommun, procent av total kommunareal. 2010-12-31	45

Fakta om statistiken **46**

Detta omfattar statistiken	46
Definitioner och förklaringar	46

Så görs statistiken	47
Register över skyddade områden (NVR)	47
Statistikens tillförlitlighet	47
Förändringar jämfört med föregående meddelande	48
Bra att veta	48
In English	49
<hr/>	
Summary	49
List of tables	50
List of terms	51

Statistiken med kommentarer

2011 är skogens år

FN har utlyst 2011 till det internationella skogsåret. Under hela året pågår aktiviteter runt om i världen för att uppmärksamma skogen och dess värden. Flertalet länder och organisationer använder skogsåret för att informera om hur viktig skogen är ur ekonomiska, ekologiska och sociala hänseenden. Regeringar, myndigheter och organisationer gör gemensamma ansträngningar för att stärka en hållbar förvaltning, bevarande och hållbar utveckling av skog, till förmån för nuvarande och kommande generationer.

Så kan skog definieras

Enligt Nationalencyklopedin definieras skog som en vegetationstyp med karaktär av de trädarter och andra vedartade växter som finns där. Träden har en höjd av minst 5 meter, och avstånden mellan träden bör inte vara mer än 30 meter. Området bör vara så stort att det i förening med tätheten mellan träden betingar ett eget klimat, som skiljer sig från omgivningens. Skogen omfattar såväl träd och undervegetation (buskar, ormbunksväxter, örter, gräs, mossor, lavar och svampar), som alla övriga organismer som har anknytning till träden och marken.

FAO:s (Food and Agriculture Organization of the United Nations) definierar skogsmark som trädklädd mark där träden är minst 5 meter höga och krontäckningen minst 10 %. Området ska ha en landyta på minst 0,5 hektar. Definitionen används i Skogsstatistisk årsbok för skogsmark.²

Två tredjedelar av Sverige är skog

Sverige har 28,3 miljoner hektar skogsmark, vilket motsvarar 70 procent av landarealen. Det gör oss till EU:s största skogsland. De största skogsarealerna finns i norrlandslänen. Andelen skog är störst i Gävleborgs län och Västernorrlands län med 89 respektive 88 procent av landarealen.³

Arealen produktiv skogsmark är 23,2 miljoner hektar, varav 22 miljoner hektar finns nedanför den fjällnära gränsen. Virkesförrådet på produktiv skogsmark består till 39 procent av tall, 42 procent av gran och 12 procent av björk. Resterande 7 procent utgörs av andra trädslag eller torra träd.⁴

Skogen har länge varit en viktig förutsättning för den ekonomiska utvecklingen. Genom intensivt nyttjande av skog för bergsbruk och järnhantering blev den tidigt en bristvara. Redan 1647 fick Sverige sin första skogslag, i syfte att trygga tillgång på kol och tjära. Idag ska produktion och miljö vara jämställda mål enligt lagen. I ett internationellt perspektiv används en stor andel av skogen för skogsbruk.

Skogsfastigheter ökar i värde

Skogsfastigheter har ökat kraftigt i värde under senare år. Mellan 2000 och 2010 steg de genomsnittliga priserna per kubikmeter med 69 procent.⁵ Köpeskilling (medelvärde) för fastigheter avseende jord- och skogsbruk ökade från 969 000 kronor år 1999 till 1 844 000 kronor år 2010.⁶

² Skogsstyrelsen 2010. Skogsstatistisk årsbok 2010, bilaga 2.

³ Skogsstyrelsen, tabell 3.3b

⁴ Statistisk årsbok 2011, SCB

⁵ Kunskap direkt, www.skogforsk.se - webbaserad kunskap om skogsbruk och skogsskötsel. Skogforsk 2011

⁶ Statistiska centralbyrån: Boende, byggande, bebyggelse. Tabell Försålda fastigheter efter förvärvsmånad och fastighetstyp.

Skogsbrukets miljöpåverkan

Skogen fungerar ofta som klimatreglerande faktor. Särskilt viktig är dess betydelse för vattenhushållningen. Skogen är även jordens största producent av biomassa.

Under de sista decennierna har fragmentering av skogen ökat och livsmiljöer för många arter har minskat. Den anmälda arealen för yngningsavverkning under 2010 uppgick till 273 120 hektar, vilket är en ökning med 21 procent sedan 2009. Ökningen har skett i alla län utom i Värmlands och Skåne län. Vid yngningsavverkning (slutavverkning) avverkas huvuddelen av träden i syfte att skapa en ny generation skog.⁷

I skogen uppfyller 37 procent av yngningsavverkningarna inte de krav som följer av § 30 skogsvårdslagen.⁸ År 2008 anmäldes 56 brott mot skogsvårdslagen, varav sex fall ledde till åtal. Under 2010 gjordes 22 åtalsanmälningar till följd av oanmälda avverkningar (SVL 14, 16, 27 §§).⁹

Riksdagen har antagit 16 miljömål för miljökvaliteten i Sverige. Flera av dem är beroende av ett hållbart skogsbruk med stor hänsyn till både land- och vattenmiljön. Uppföljning av miljömålen indikerar att allt fler vattendrag skadas vid körning med skogsmaskiner.¹⁰ Dikning, rensning och körskador bidrar till läckage av näringsämnen, tungmetaller och försurande ämnen. Hänsynen behöver förbättras, bland annat genom skydds-zoner till vattendrag och barmarksplanering.

Skydd av skog

Skydd av skog utgår från miljölagstiftningens skyddsformer enligt 7 kap miljöbalken, genom bildande av nationalpark, naturreservat eller biotopskyddsområde. Utöver dessa skyddsformer finns möjlighet att ingå ett naturvårdsavtal med staten. Detta är en svagare skyddsform som används med stöd av jordabalken.

I nationalparker är skogen skyddad i sin helhet, liksom i naturreservat ovanför gränsen för fjällnära skog. Det finns äldre naturreservat, eller delar av naturreservat, som saknar föreskrifter mot skogsbruk. Det innebär bland annat att skogen kan komma att avverkas. När dessa naturreservat bildades ansåg man inte att föreskrifter behövdes för att begränsa markanvändningen.

Med stöd av 7 kap. 11 § miljöbalken kan speciella och/eller värdefulla biotoper skyddas. Skyddet omfattar mindre mark- eller vattenområden som utgör livsmiljö för hotade djur- eller växtarter eller som av annan orsak är särskilt skyddsvärda. Inom områdena får inte verksamhet bedrivas som kan skada naturmiljön. I allmänhet används denna skyddsform för att bevara nyckelbiotoper. Begreppet nyckelbiotop avser skogsmiljöer där man finner eller kan förväntas finna så kallade rödlistade arter, d v s arter som på längre eller kortare sikt är hotade till sin existens.

Biotopskyddsområden i skog avgränsas av skogsstyrelsen enligt 6 § i förordningen (1998:1252) om områdesskydd enligt miljöbalken. På skogsmark kan 18 olika biotopslag skyddas. Bland annat har brandfält, äldre naturskogstyparter, skogar och ras- eller bergbranter i skog skyddats.

⁷ Skogsstyrelsen, 2011: <http://www.skogsstyrelsen.se/Myndigheten/Om-oss/Nyhetsarkiv/Avverkningsanmalningar/>

⁸ Miljöhänsyn vid yngningsavverkning – Resultat från Skogsstyrelsens polytaxinventering (P1), avverkningsår 1998/1999-2009/2010

⁹ Skogsstyrelsen, e-post till Naturvårdsverket september 2011

¹⁰ Naturvårdsverket rapport 6420. Miljömålen på ny grund, utökad årlig redovisning av miljökvalitetsmålen 2011

I tabell 14, 15 och 16 redovisas arealerna för den skyddade skogsmarken i naturreservat och nationalparker¹¹. Den produktiva skogsmarken i nationalparker och naturreservat uppgick till 467 000 hektar år 2010 (tabell 16). Av den saknade 124 000 hektar föreskrifter mot skogsbruk. Norrbottens län hade största arealerna produktiv skog med föreskrifter mot skogsbruk.

Nedanför den fjällnära regionen var drygt 1,6 % av skogsmarken och den produktiva skogen skyddad i form av nationalparker, skogliga biotopskyddsområden och skog inom naturreservat med föreskrifter som förbjuder skogsbruk. I de flesta av landets kommuner var mindre än två procent av skogsmarken skyddad i form av nationalpark, naturreservat eller naturvårdsområde (se karta 6).

Antalet biotopskyddsområden i skog var 6 482 till antalet år 2010, med en sammanlagd area på 21 400 hektar (tabell 10), varav 20 500 hektar var produktiv skog. Värmlands län hade störst areal av biotopskydd i skog.

Kostnader för naturskydd

Naturvårdsverkets kostnader för att skydda natur uppgick till 587 miljoner kronor år 2010, varav 252 miljoner för köp, 300 miljoner för intrångsersättning, 33 miljoner för bidrag och 1,4 miljoner för naturvårdsavtal (se tabell 20).

Kostnaderna omfattar huvudsakligen skydd av skog genom köp, intrångsersättning till markägaren samt bidrag till kommuner och stiftelsers förvärv av eller intrångsersättning för mark. Eftersom uppgifterna avser både befintliga och blivande parker och reservat stämmer de inte med arealuppgifterna i övriga tabeller. Negativa arealer kan förekomma då mark som köpts tidigare år byts bort.

Utöver Naturvårdsverkets kostnader har Skogsstyrelsen betalat ut 138 miljoner kronor under 2010, som ersättning för biotopskydd i skog.

Skydd av skog inom miljömålet Levande skogar

I december 2001 fastställde Riksdagen miljökvalitetsmålet Levande skogar. I arbetet för att nå målet ingick att 400 000 hektar produktiv skogsmark nedanför det fjällnära området skulle få ett långsiktigt skydd i form av 320 000 hektar naturreservat, 30 000 hektar biotopskyddsområden och 50 000 hektar naturvårdsavtal, jämfört med 1998.

Under perioden 1999-2010 hade sammanlagt cirka 322 300 hektar produktiv skogsmark säkrats för skydd, varav cirka 280 000 hektar som naturreservat. Där ingår köpt och intrångsersatt mark samt marker enligt överenskommelser med Statens fastighetsverk respektive Fortifikationsverket angående skydd för utpekade skogsområden.

Därtill ska 100 000 hektar produktiv skogsmark överföras från Sveaskog till staten, för att användas som bytesmark för bildande av naturreservat. Den faktiska arealen skog som skyddas med hjälp av denna bytesmark kommer dock att bli endast cirka 60 000 ha på grund av bytesmarkens lägre ekonomiska värde.

I övrigt har 18 100 hektar skyddats som biotopskyddsområden samt drygt 24200 hektar som naturvårdsavtal under målperioden. Fördelningen på skyddsformer motsvarar inte riktigt ambitionerna i delmålet. Arbetet med att fatta beslut om naturreservat (enligt miljöbalken 7 kap.) behöver dessutom fortsätta under ett antal år innan det är färdigt.¹²

¹¹ Uppgifter om arealen skogsmark och produktiv skog i den fjällnära regionen är preliminära och har en osäkerhet på ± 5 %. De bygger på Riksskogstaxeringens skattningar av skogsmark och produktiv skog för regionen. Den vegetationskarta som används för att redovisa naturtyperna i tabell 15 motsvarar inte FAO:s definition av skogsmark.

¹² Miljömålen på ny grund, rapport 6420, mars 2011

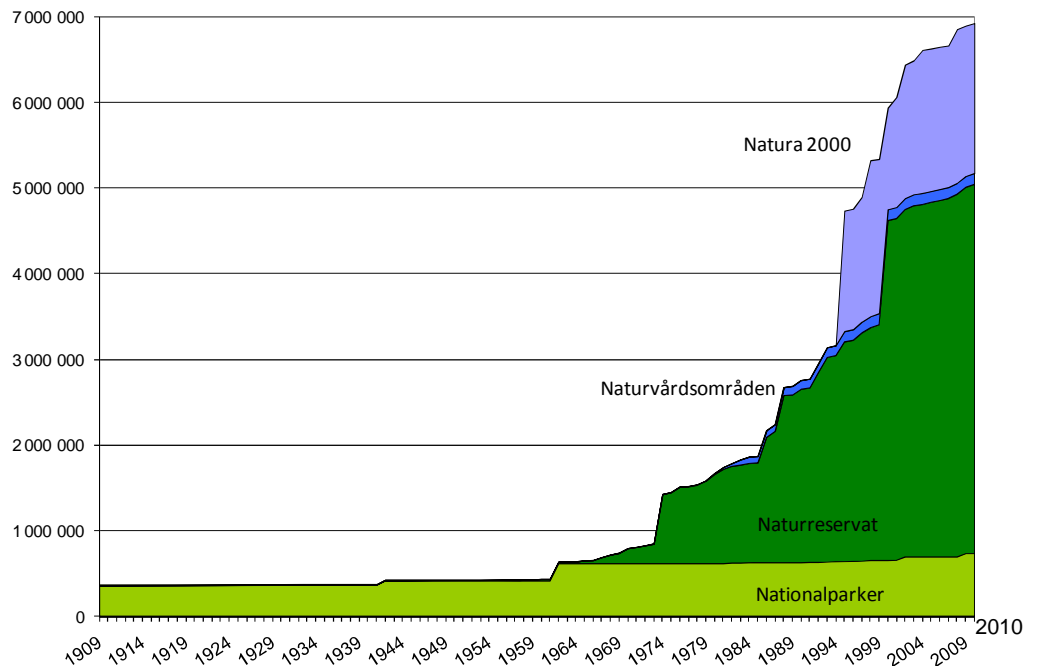
Skyddad natur – historik

I drygt 100 år har det funnits skyddad natur i Sverige. 1909 antog Riksdagen en lag om nationalparker och bildade de nio första parkerna. I diagram 1 visas utvecklingen av skyddad natur sedan dess.

Diagram 1 Skyddad natur per skyddstyp 1909-2010

Protected nature by protection type 1909-2010

Akkumulerad totalareal (ha) per skyddstyp och år



De stora arealökningarna genom åren återfinns främst hos naturreservaten. Den kraftiga ökningen av dem i slutet av 1980-talet kopplas i första hand till underlag och kunskap från den landsomfattande urskogsinventeringen 1978 till 1982, vilken var det första egentliga planeringsunderlaget för skydd av värdefulla skogar. Som ett resultat av inventeringen beslutade länsstyrelserna i bland annat Västerbotten och Norrbotten att skydda flera till ytan mycket stora fjällurskogar.

År 1997 omfattade skyddstyperna nationalparker, naturreservat, naturvårdsområden och Natura 2000 cirka 4,9 miljoner hektar mark. 2010 omfattade det 6,9 miljoner hektar. Den stora arealökningen av skyddade områden mellan 1999 och 2000 beror både på komplettering av områden i det europeiska nätverket för skydd av natur, samt att flera stora domänreservat i Norrbottens län ombildades till naturreservat. Genomförandet av de av riksdagen beslutade miljö kvalitetsmålen har inneburit ett fortsatt genomförande av områdesskydd sedan 1999.

De flesta Natura 2000-områden är skyddade som nationalpark eller naturreservat. Det gör att den faktiska Natura 2000-arealen inte redovisas i sin helhet i diagrammet ovan. I de fall då områdesskydden överlappar varandra redovisas ytan i första hand som nationalpark, i andra hand som naturreservat, i tredje hand som naturvårdsområde och i fjärde hand som Natura 2000.

I diagram 1, 2 och 3 är det endast nettoarealen skyddad mark som redovisas per år. Det innebär att om ett område skyddades som Natura 2000 år 1998 och samma område blev naturreservat år 2001, så redovisas denna areal som Natura 2000 mellan åren 1998-2000. Från år 2001 redovisas arealen istället som naturreservat, men den sammanlagda arealen skyddad mark påverkas inte.

Den skyddade naturen har sedan 1909 dominerats av marker i fjällen, se diagram 2. Skyddet av skogar, våtmarker, sötvatten och havsmiljöer har ökat som en del av genomförandet av Riksdagens miljökvalitetsmål.

Diagram 2. Skyddad natur per naturtyp 1909-2010 Protected areas by nature type 1909-2010

Accumulerad totalareal (ha) av NP, NR, NVO och Natura 2000

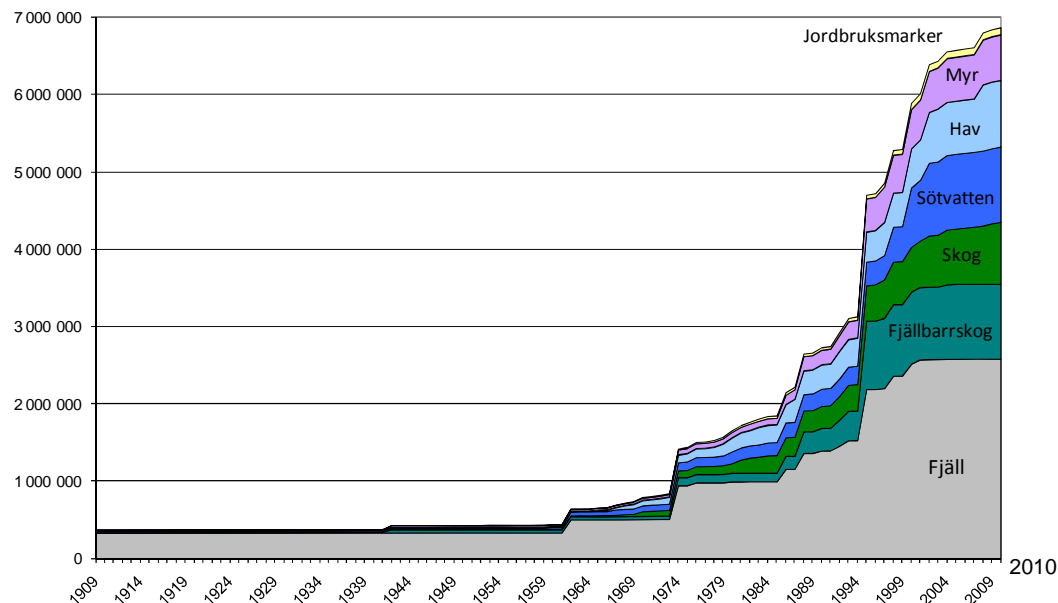
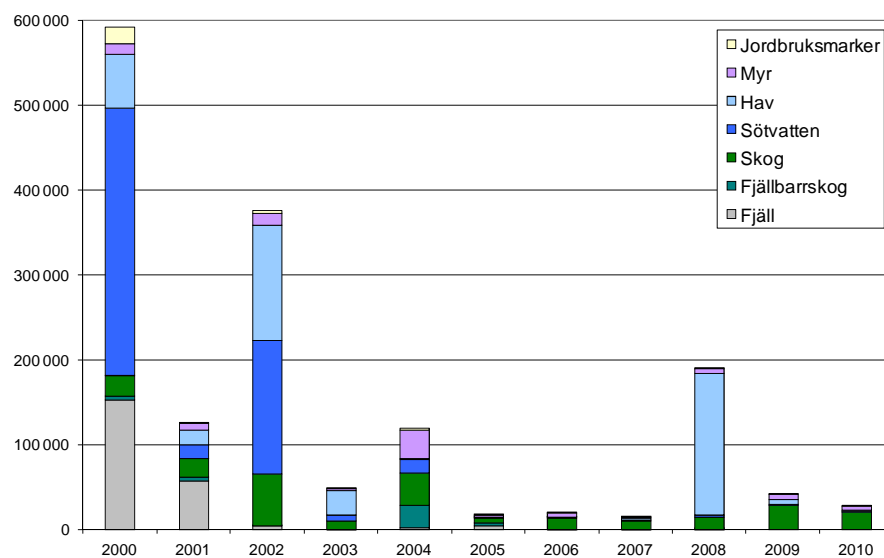


Diagram 3 visar skyddad natur tillkommen under den senaste tioårsperioden. Under 2010 tillfördes drygt 28 000 hektar ny skyddad mark, varav skog stod för den största andelen. Under perioden 1998-2001 tillkom större arealer av skyddad mark i fjällen.

Diagram 3. Nyttillkommen skyddad areal per naturtyp och år 2000-2010 New protected areas by nature type 2000-2010

Accumulerad areal (ha) inom NP, NR, NVO och Natura 2000



Kartverktyget Skyddad Natur

På Naturvårdsverkets hemsida finns möjlighet att på egen hand se Sveriges skyddade områden med hjälp av ett kartverktyg.

<http://www.naturvardsverket.se/skyddadnatur>

Tidsserier

Tidsserier över utvecklingen av skyddade områden finns i SCB:s statistikdatabas. Den nås via produktsidan www.scb.se/mi0603.

Nationalparker

Sverige har idag 29 nationalparker med en sammanlagd yta på 738 000 hektar (se tabell 1). Drygt 631 000 hektar utgörs av landyta. Av den sammanlagda skyddade totalarealen (nationalparker, naturreservat, naturvårdsområden och djur- och växtskyddsområden) står nationalparkerna för cirka 14 procent.

Den totala nationalparksarealen domineras av fjällmiljö. Fjällområdet i Norrbottens län, med Abisko, Stora Sjöfallet, Sarek, Pieljekaise, Vadvetjåkka och Padjelanta, tillsammans med fjällnära Muddus i samma län, står för nästan 82 procent av den totala nationalparksarealen. *Karta 2* visar nationalparkernas utbredning i riket.

Beslut om att inrätta nationalpark (NP) fattas av riksdag och regering. Naturvårdsverket ansvarar för beslutsunderlag och planering av nationalparkerna, genom bland annat Nationalparksplan för Sverige. Ett större sammanhängande område av viss landskapstyp kan med stöd av 7 kap. 2 § miljöbalken inrättas som nationalpark. Området bör befinna sig i "naturligt tillstånd eller i väsentligt oförändrat skick". En förutsättning är att staten äger marken.

De första nationalparkerna (9 stycken) inrättades år 1909. Under 2007-2008 tog Naturvårdsverket fram en reviderad plan för genomförandet av nya nationalparker. Där föreslås 13 nya nationalparker och sju utvidgningar av befintliga parker. Den senast tillkomna nationalparken är Kosterhavets nationalpark, vilken invigdes 2009. Det är landets enda marina nationalpark.

Naturreservat

Den 31 december 2010 fanns det 3 616 naturreservat i Sverige, 264 fler än året innan (se tabell 2). Deras sammanlagda yta var drygt 4,3 miljoner hektar, vilket motsvarar 8,1 procent av landets totala yta. Drygt 3,6 miljoner hektar utgjordes av landområden. Störst andel naturreservat i förhållande till totalytan hade Norrbottens län med 16,9 procent. Av den sammanlagda skyddade totalarealen (nationalparker, naturreservat, naturvårdsområden och djur- och växtskyddsområden) utgör naturreservaten drygt 82 procent. *Karta 2* visar naturreservatens utbredning i Sverige.

Drygt 91 procent av naturreservaten har inrättats genom beslut av länsstyrelsen (se tabell 3). Andelen kommunala beslut har sedan 1999 ökat från 4 till 6 procent.

Naturreservat (NR) bildas av länsstyrelserna och kommunerna med stöd av miljöbalken. Marken i ett naturreservat kan ingå i såväl ett privat som allmänt ägande. I Sverige och i många andra länder är bildande av naturreservat ett av de vanligaste sätten att skydda värdefull natur på ett långsiktigt sätt. I miljöbalken 7 kap 4 § anges följande skäl till att bilda naturreservat:

- Bevara biologisk mångfald
- Vårda och bevara värdefulla naturmiljöer
- Tillgodose behov av områden för friluftslivet
- Skydda, återställa eller nyskapa värdefulla naturmiljöer
- Skydda, återställa eller nyskapa livsmiljöer för skyddsvärda arter

Bevarande av biologisk mångfald samt vård och bevarande av värdefulla naturmiljöer är de vanligaste skälen till att bilda ett naturreservat. Utanför Sveriges territorialgräns, i den ekonomiska zonen, saknas möjlighet enligt lagstiftningen att bilda naturreservat. Däremot får regeringen meddela

föreskrifter för att skydda och bevara den marina miljön (jfr 2 § lag om Sveriges ekonomiska zon).

Skyddade områden i marin miljö

Det finns fler än 500 naturreservat och fem nationalparker som ansluter till kustlinjen eller ligger i havet. Av dem finns 21 naturreservat och 1 nationalpark helt i marin miljö, med syften och föreskrifter kopplade till den marina miljön (se tabell 4). Marina livsmiljöer skyddas även inom Natura 2000-nätverket, som till skillnad från naturreservat kan sträcka sig utanför territorialvattengränsen in i ekonomisk zon. Karta 3 visar skyddade områden i anslutning till kusten och marin miljö.

Kulturresevat

Det finns 38 kulturresevat i Sverige. Under 2010 tillkom det 4 nya resevat, belägna i Jönköpings, Västra Götalands och Örebro län. Det arealmässigt största kulturresevatet är Lillhärjeåbygget i Jämtlands län, som utgör nästan 40 procent av resevatens sammanlagda area (tabell 5).

Kulturresevat får med stöd av 7 kap 9 § miljöbalken inrättas av länsstyrelse eller kommun i syfte att bevara värdefulla kulturpräglade landskap. Skyddsformen infördes 1 januari 1999 i och med att miljöbalken trädde i kraft. I valet mellan natur- eller kulturresevat har syftet med skyddet en avgörande betydelse.

Länsstyrelsen har inrättat de flesta kulturresevat, 31 stycken. Av de resevat som tillkom under 2010 var 3 av 4 inrättade av kommuner.

Naturvårdsområden

År 2010 fanns det 103 naturvårdsområden i Sverige, med en totalyta på 118 000 hektar. De utgjorde 2,2 procent av det totala naturskyddet (nationalparker, naturreservat, naturvårdsområden och djur- och växtskyddsområden).

Skyddsformen naturvårdsområde (NVO), som infördes i naturvårdslagen 1974, upphörde i och med införandet av miljöbalken 1999. De områden som inrättats ska vid tillämpningen av miljöbalken anses som naturreservat. Det finns dock ett skäl att särskilja naturvårdsområdena i statistikredovisningen även fortsättningsvis, eftersom lagstiftningen gav denna skyddsform en stor begränsning. Föreskrifterna får nämligen inte vara så ingripande att pågående markanvändning avsevärt försvåras inom berörd del av fastighet. Skyddsformen förekommer främst i marina miljöer och skogsområden avsedda för friluftsliv.

Naturminnen

Antalet naturminnen var 1 416 till antalet år 2010 (se tabell 6). Kalmar och Västra Götalands län hade flest naturminnen, med drygt 200 objekt vardera.

Naturminnen är ofta punktobjekt som t.ex. träd (t ex jätteekar), trädgrupper, flyttblock och jättegrytor. De kan även vara mycket små områden, vanligtvis mindre än 1 hektar, som t.ex. växtplatser för ovanliga växter eller små holmar. Av det skälet redovisas endast antalet och inte arealuppgifter för denna skyddsform.

Beslut om naturminnen fattas av länsstyrelse eller kommun, med stöd av 7 kap. 10 § miljöbalken. Merparten av naturminnena är inrättade genom äldre beslut och med stöd av tidigare naturvårdslagstiftning.

Djur- och växtskyddsområden

Vid utgången av 2010 fanns det 973 djur- och växtskyddsområden, med en totalyta på drygt 97 000 hektar (se tabell 7). Det är 0,18 procent av Sveriges totala yta och 1,8 procent av den sammanlagda skyddade arealen (nationalparker, naturreservat, naturvårdsområden och djur- och växtskyddsområden). Störst andel djur- och växtskyddsområden av länets totalyta hade Södermanlands län.

I syfte att skydda sällsynta eller störningskänsliga djur- eller växtarter kan länsstyrelsen eller kommunen med stöd av 7 kap. 12 § miljöbalken inrätta djur- och växtskyddsområden (DVO). Föreskrifterna innebär att allmänheten, och i vissa fall även markägaren, inte får vistas inom området under en viss tid av året. Föreskrifterna kan även begränsa rätten till jakt och fiske. De vanligaste motiven för djur- och växtskyddsområden är att skydda fåglars häckningsområden under häckningstid (fågelskyddsområde) eller sälars uppehållsplatser (sälskyddsområde). Djur- och växtskyddsområden reglerar endast tillträde, jakt och fiske och innebär inte något skydd för naturtypen i fråga.

Föreskrifter om tillträdesförbud kan även meddelas inom ramen för ett förordnande om nationalpark, naturreservat, kulturresevat, naturvårdsområde eller naturminne. De områden som berörs av tillträdesförbud på detta sätt redovisas inte i tabell 7.

Natura 2000

Sverige har från 1995 till 2010 föreslagit 531 SPA-områden omfattande 2,99 miljoner hektar, samt 3 984 SCI-områden omfattande 6,44 miljoner hektar som kandidater till nätverket. Många områden är föreslagna både som SPA och SCI och överlappar därför varandra. Sammantaget hör en yta på cirka 6,5 miljoner hektar till endera eller båda av dessa kategorier (tabell 8 och karta 5).

Natura 2000 omfattar värdefulla naturområden med arter och/eller naturtyper som i ett europeiskt perspektiv betraktas som särskilt skyddsvärda. Sverige och övriga EU-länder ska se till att nödvändiga bevarandeåtgärder vidtas i områdena enligt habitatdirektivet och fågeldirektivet. Bestämmelserna i direktiven är numera införda i bl a miljöbalken och gäller alla kategorier av Natura 2000-områden. Alla Natura 2000-områden är av riksintresse enligt 4 kap miljöbalken. Särskild tillståndsplikt krävs enligt 7 kap miljöbalken för åtgärder med viss effekt på dessa områden. Majoriteten av Natura 2000-områdena är även skyddade som nationalpark eller naturreservat.

Natura 2000-områdena består dels av särskilda skyddsområden för vissa fågelarter, SPA (Special Protection Areas), och dels av områden av gemenskapsintresse, SCI (Sites of Community Importance) för andra artgrupper av växter och djur samt naturtyper. Alla SPA- och SCI-områden utgör tillsammans nätverket Natura 2000.

Mer information om Natura 2000 finns i handboken "Natura 2000 i Sverige" (Naturvårdsverket 2003) och på webbplatsen <http://www.naturvardsverket.se/natura2000>

Vattenskyddsområden

Vid utgången av 2010 fanns 1 608 vattenskyddsområden i landet, med en sammanlagd yta på 370 000 hektar (se tabell 9). Västra Götalands län hade den största ytan vattenskyddsområden. Områdenas utbredning över riket visas i karta 4.

Ett område som utnyttjas eller kan komma att utnyttjas för vattentäkt kan av länsstyrelse eller kommun inrättas som vattenskyddsområde med stöd av 7 kap. 21 § miljöbalken.

Biotopskyddsområden i jordbruksmark

Biotopskyddsområden i jordbruksmark var 89 till antalet år 2010, med en sammanlagd area på 193 hektar. Biotopskydd i jordbruksmark finns i 8 av 21 län.

Med stöd av 7 kap. 11 § miljöbalken kan speciella och/eller värdefulla biotoper skyddas. Skyddet omfattar mindre mark- eller vattenområden som utgör livsmiljö för hotade djur- eller växtarter eller som av annan orsak är särskilt skyddsvärda. Inom områdena får inte verksamhet bedrivas som kan skada naturmiljön. I allmänhet används denna skyddsform för att bevara nyckelbiotoper. Biotopskyddsområden i jordbruksmark hanteras av länsstyrelserna och skyddas av paragraferna 5 och 7 i områdesskyddförordningen.

- 5§ gäller för biotoper på jordbruksmark som generellt är skyddade från 1 januari 1994. Skyddet gäller för alléer, pilevallar, stenmurar, odlingsrösen, åkerholmar, småvatten, våtmarker och källor i jordbruksmark.
- 7§ gäller för biotoper som avgränsas av länsstyrelsen. Det rör sig om rik- och kalkkärr i jordbruksmark, naturliga ängar och naturbetesmarker, naturliga bäckfåror samt ras- eller bergbranter som inte ligger i skogen.

Skyddade älvar

Sammanlagt 42 vattenområden, med en area på 153 000 *kvadratkilometer*¹³ skyddas mot vattenkraftsutbyggnad (tabell 11). Av dessa benämns Torne-, Kalix-, Pite- och Vindelälven som nationalälvar. Ytterligare 10 älvsträckor har detta skydd.

I miljöbalken 4 kap 6 § anges att älvar kan skyddas mot vattenkraftsutbyggnad. Vissa älvar benämns som nationalälvar, men skyddet är det samma för alla älvar som omfattas av det. För en del älvar avser skyddet hela avrinningsområdet och för andra enbart en älvsträcka. Torneälvens avrinningsområde inkluderar även areal i Finland.

Nationalstadsparker

År 2010 hade nationalstadsparken Ulriksdal-Haga-Brunnsviken-Djurgården 23 888 invånare (tabell 12). Det är en ökning med 594 personer sedan 2009.

Genom en ändring av naturresurslagen (NRL) år 1995 skapades en möjlighet att inrätta s.k. nationalstadsparker. Den 1 januari 1995 inrättades den första och hittills enda nationalstadsparken, Ulriksdal-Haga-Brunnsviken-Djurgården. Nationalstadsparksbegreppet regleras numera i 4 kap 7 § miljöbalken.

Inom en nationalstadspark får ny bebyggelse och nya anläggningar uppföras och andra åtgärder vidtas endast om det kan ske utan intrång i parklandskap eller naturmiljö och utan att det historiska landskapets natur- och kulturvärden i övrigt skadas. Dessa regler innebär att det kan vara möjligt att uppföra ett begränsat antal nya byggnader inom befintliga bostadsområden och områden med byggnader för högre utbildning, vetenskaplig forskning, museiverksamhet, idrott och rekreation. Det är också möjligt att bygga om och anpassa byggnader efter sådana verksamheters behov. Åtgärderna ska dock utföras så att karaktären av byggnader i park bevaras.

Fridlysta djur- och växtarter

Det finns 297 fridlysta djur- och växtarter i landet (tabell 13). Av dem är 50 stycken djurarter.

¹³ Korrigerat 2011-10-18

Med stöd av 8 kap. miljöbalken kan Naturvårdsverket besluta om fridlysning av djur- och växtarter i hela landet. Länsstyrelserna kan på motsvarande sätt meddela fridlysningsbestämmelser för djur- och växtarter i länen. Jaktlagen (SFS 1987:259) och jaktförordningen (SFS 1987:905) reglerar fredning och jakt av vilda djur och fåglar.

Alla vilda kärleväxter, mossor, lavar, svampar, alger, grod- och kräldjur kan fridlysas, liksom de flesta ryggradslösa djur (insekter m m). Samtliga vilda arter av grodor, ödlor och ormar är sedan den 1 januari 2000 fridlysta i hela landet.

Fridlysningsföreskrifterna samt de fridlysta arterna i bokstavsordning finns i Naturvårdsverkets föreskrifter (NFS 1999:12) där det också framgår vilka generella undantag som gäller för några av arterna.

Naturtyper

Nedanför den fjällnära gränsen är tallskog och våtmark de vanligaste naturtyperna, utöver vatten (tabell 14). Den skyddade skogen utgörs framförallt av tall- och granskog. Ovanför gränsen dominerar naturtypen fjällhed (tabell 15). I avsnittet "Definitioner och förklaringar" beskrivs de redovisade naturtyperna.

Naturvårdsverket har, i samverkan med Lantmäteriet och länsstyrelserna, genomfört en naturtypskartering av samtliga nationalparker och naturreservat. Karteringen har gjorts med hjälp av satellitbilder och flygbildstolkade vegetationskartor, avseende fjällnära områden. Statistik från de ogeneraliserade editerade klassningarna finns införd i databasen VIC-Natur på objektsnivå.

Gränsen för fjällnära skog är sammanställd 1993 och 1994 av SLU/Institutionen för skogstaxering. En förordning finns som rör denna gräns, Skogsstyrelsens författningssamling SKSFS 1991:3. I naturtypskarteringen har det ingått att utifrån data om skyddad skog i respektive reservat fördela naturtyperna som skyddade eller ej skyddade.

Rapporterna "Kartering av skyddade områden – Skogstyper i nationalparker och naturreservat" (Naturvårdsverkets rapport 5282) och "Kartering av skyddade områden – Kontinuerlig naturtypskartering" (Naturvårdsverkets rapport 5391) beskriver naturtyper samt metoder och resultat från naturtypskarteringen. Under år 2006 upprättades en förbättrad och utökad naturtypsindelning i VIC-Natur.

Tillgänglighet till skyddade områden

År 2007 hade nästan 80 procent av befolkningen tillgång till nationalpark, naturreservat eller naturvårdsområde inom 5 kilometer från bostaden (tabell 18). Medelavståndet var 3,4 kilometer. Trots att norra Sverige har större arealer av skyddad natur, så har befolkningen där i genomsnitt längre avstånd till den skyddade naturen än befolkningen i södra Sverige.

Uppgifterna i tabellen beaktar inte det skyddade områdets storlek och visar främst i vilken omfattning skyddade områden förekommer nära större tätorter. Nationalstadsparken Ulriksdal-Haga-Brunnsviken-Djurgården är inte inkluderad i statistiken.

Förvaltare av skyddade områden

De skyddade områdena förvaltas till 76 procent av länsstyrelser (tabell 19). De kommunala förvaltarna står för 13 procent. Övriga förvaltare utgörs av t ex stiftelser. Den totala summan av objekten i tabellen överensstämmer inte helt med länssummorna, vilket beror på att några objekt ligger i flera län.

Brott och förseelse mot områdesskydd

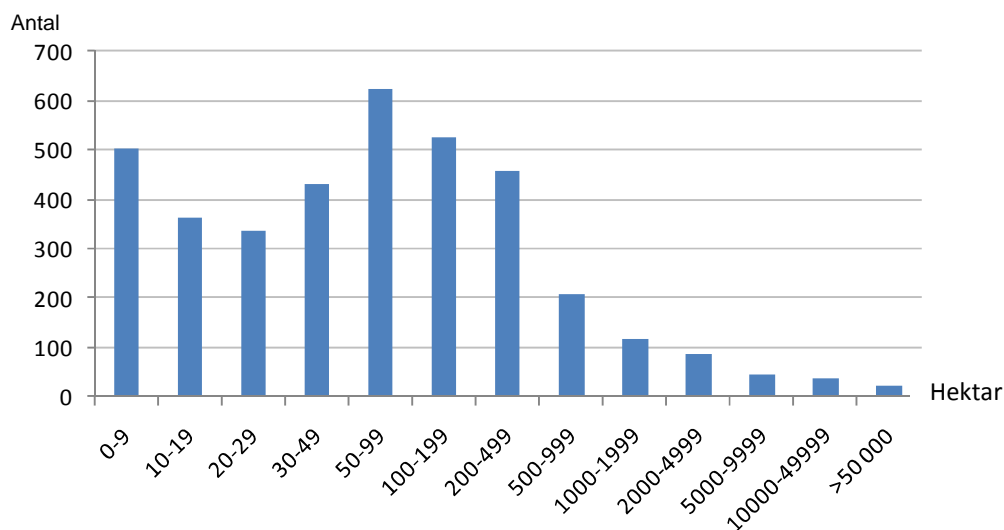
Brott mot områdesskydd begår den som med uppsåt eller av oaktsamhet skadar naturmiljön i ett biotopskyddsområde, uppför byggnad i ett strandskyddsområde eller orsakar skada eller risk för skada i nationalpark, naturreservat, kulturresevat, djur- och växtskyddsområde, vattenskyddsområde eller ett område som omfattas av interimistiskt förbud (Miljöbalken 29 kap § 2). Under 2010 ledde 27 av 68 brottsmisstankar till åtal (se tabell 21).

Storleksfördelning

Till antalet dominerar de skyddade områdena av relativt små områden. 60 procent av landets nationalparker, naturreservat och naturvårdsområden är mindre än 100 hektar, medan 2,7 procent är större än 5 000 ha.

Diagram 4. Antal nationalparker, naturreservat och naturvårdsområden fördelat på total areal (hektar) inom områdena

Number of national parks, nature reserves and nature managements areas by size class of total area



Internationell utblick

I tabell 22 redovisas arealen skyddade land- och vattenområden för ett urval av länder år 2010. Av EU:s medlemsländer hade Frankrike och Tyskland de största arealerna skyddade områden. Tyskland hade även största andelen skyddade områden i förhållande till landets totala land- och vattenarealer. Enligt den internationella statistiken hade Sverige 5,3 miljoner hektar skyddade områden år 2010, vilket motsvarar 10 procent av den totala land- och vattenarealen.

Det är svårt att göra jämförelser mellan olika länders statistik om skyddade områden. Detta beror bland annat på att lagstiftningen delvis skiljer sig mellan länderna, att den institutionella strukturen är olika och att det finns en variation i uttolkning av begrepp och anvisningar.

WDPA - World Database on Protected Areas - innehåller data om världens skyddade områden. Sedan 1981 ansvarar FN:s miljöprogram, United Nations Environment Programme - World Conservation Monitoring Centre (UNEP-WCMC) med hjälp av Internationella Naturvårdsunionen (IUCN) för databasen. Där finns statistik över alla områden skyddade enligt lag i respektive land. Databasen finns åtkomlig via www.wdpa.org.

Kartverktyget www.protectedplanet.net ger mer specifik information om skyddade områden i världen. Vetenskapliga analyser av skyddet av världens skogar är gjorda, bland andra "Global analysis of the protection status of the world's forests".

Skyddad natur per kommun

I 220 av landets 290 kommuner är minst 1 procent av totalarealen skyddad som nationalpark, naturreservat, naturvårdsområde eller djur- och växtskyddsområde (se tabell 23). Av dem har 25 kommuner mer än 15 procent av sin totalareal skyddad. Högst andel skyddad area har Vellinge kommun, med 61,4% av totalarean skyddad. I antal skyddade hektar dominerar inre Norrlands ytstora kommuner, som Jokkmokk, Gällivare, Kiruna och Sorsele. Två kommuner saknar helt skyddade arealer. Förhållandet mellan skyddade arealer och kommunernas totala arealer redovisas även i karta 8.

Tabeller

Teckenförklaring

Explanation of symbols

–	Noll	Zero
0	Mindre än 0,5	Less than 0.5
0,0	Mindre än 0,05	Less than 0.05
..	Uppgift inte tillgänglig eller för osäker för att anges	Data not available
.	Uppgift kan inte förekomma	Not applicable
*	Preliminär uppgift	Provisional figure

1. Nationalparker 2010-12-31

1. National parks

Namn	Län	Kommun	Areal totalt (ha)	Areal land (ha)	Avsatt, år
Ängsö	Stockholm	Norrtälje	195	79	1909
Tyresta	Stockholm	Haninge	1 962	1 878	1993
Store Mosse	Jönköping	Tyresö Gnosjö Vaggeryd Värnamo	7 672	7 377	1982
Blå Jungfrun	Kalmar	Oskarshamn	190	67	1926
Norra Kivill	Kalmar	Vimmerby	110	107	1927
Gotska Sandön	Gotland	Gotland	4 464	3 676	1909
Dalby Söderskog	Skåne	Lund	37	37	1918
Stenshuvud	Skåne	Simrishamn	402	304	1986
Söderåsen	Skåne	Klippan Svalöv	1 620	1 614	2001
Djurö	V. Götaland	Mariestad	2 323	286	1991
Tresticklan	V. Götaland	Dals-Ed	2 904	2 703	1996
Kosterhavets nationalpark	V. Götaland	Tanum Strömstad	38 823	1 796	2009
Tiveden	V. Götaland	Karlsborg	1 351	1 206	1983
Garphyttan	Örebro	Laxå Lekeberg Örebro	111	111	1909
Färnebofjärden	Uppsala Västmanland Dalarna	Heby Sala Avesta	10 464	6 248	1998
Hamra	Gävleborg	Sandviken Ljusdal	30	29	1909
Töfsingdalen	Dalarna	Älvdalen	1 590	1 577	1930
Fulufjället	Dalarna	Älvdalen	38 440	37 637	2002
Skuleskogen	Västernorr.	Kramfors Örnsköldsvik	3 056	2 739	1984
Sånfjället	Jämtland	Härjedalen	10 378	10 354	1909
Björnlandet	Västerbotten	Åsele	1 143	1 111	1991
Abisko	Norrbotten	Kiruna	7 721	6 787	1909
Pieljekaise	Norrbotten	Arjeplog	15 485	14 130	1909
Sarek	Norrbotten	Jokkmokk	198 466	193 884	1909
Stora Sjöfallet	Norrbotten	Jokkmokk Gällivare	127 993	116 329	1909
Vadvetjåkka	Norrbotten	Kiruna	2 704	2 654	1920
Muddus	Norrbotten	Jokkmokk Gällivare	51 137	49 327	1942
Padjelanta	Norrbotten	Jokkmokk	199 898	166 605	1962
Haparanda Skärgård	Norrbotten	Haparanda	7 430	742	1995
Summa 2010			738 096	631 394	
Summa 2009			737 956	631 252	

2. Naturresevat länsvis 2010-12-31

2. Nature reserves by county

Län	Antal	Areal totalt (ha)	Landareal (ha)	Andel NR av total länsareal, %
Stockholms län	255	119 028	44 278	7,2
Uppsala län	133	37 421	23 956	3,1
Södermanlands län	131	46 003	14 471	5,3
Östergötlands län	187	47 980	16 833	3,3
Jönköpings län	112	16 716	15 675	1,4
Kronobergs län	104	18 749	12 629	2,0
Kalmar län	179	48 450	24 002	2,4
Gotlands län	114	71 435	11 616	4,7
Blekinge län	93	15 940	8 448	2,3
Skåne län	216	71 247	22 323	4,2
Hallands län	147	20 345	12 002	2,3
V. Götalands län	400	112 808	68 851	3,3
Värmlands län	125	92 011	39 785	4,2
Örebro län	208	37 781	32 233	3,9
Västmanlands län	87	23 548	12 913	4,1
Dalarnas län	207	231 371	222 897	7,6
Gävleborgs län	156	30 187	19 271	1,2
Västernorrlands län	146	31 224	23 614	1,1
Jämtlands län	93	518 282	489 145	9,6
Västerbottens län	239	825 927	762 114	12,3
Norrbottens län	284	1 911 155	1 768 003	16,9
Summa 2010	3 616	4 327 608	3 645 059	8,1
Summa 2009	3 352	4 264 107	3 587 354	8,0

3. Typ av beslut om naturresevat och naturvårdsområden länsvis 2010-12-31

3. Decisions on nature reserves and nature management areas by county administrative board/ local government

Län	Beslut av LSt, antal NR	Beslut av kommun, antal NR	Beslut av LSt, antal NVO	Beslut av kommun antal NVO
Stockholms län	202	53	2	3
Uppsala län	130	3	-	-
Södermanlands län	125	6	4	-
Östergötlands län	176	11	1	-
Jönköpings län	104	8	4	-
Kronobergs län	101	3	-	3
Kalmar län	172	7	11	-
Gotlands län	113	1	3	-
Blekinge län	92	1	-	-
Skåne län	201	15	8	-
Hallands län	145	2	4	-
V. Götalands län	370	30	29	2
Värmlands län	120	5	1	-
Örebro län	187	21	-	-
Västmanlands län	85	2	1	-
Dalarnas län	168	40	4	1
Gävleborgs län	153	3	10	1
Västernorrlands län	134	12	3	-
Jämtlands län	92	-	1	-
Västerbottens län	239	-	6	-
Norrbottens län	280	4	1	-
Summa 2010	3 389	227	93	10
Summa 2009	3 126	226	92	10

4. Nationalparker och naturreservat i marin miljö 2010-12-31

4. National parks and nature reserves in marine surroundings

Namn	Län	Havsareal (ha)
Askö	Södermanland	5 230
Falsterbohalvöns havsområde och Måkläppen	Skåne	39 880
Fifång	Stockholm	1 480
Gullmarn	Västra Götaland	11 730
Gåsholma	Gävleborg	310
Gö	Blekinge län	1 440
Hallands Väderö	Skåne	1 510
Havstensfjorden	Västra Götaland	1 664
Holmöarna	Västerbotten	20 600
Kosterhavets nationalpark	Västra Götaland	37 840
Knähaken	Skåne	1 360
Kronören	Västerbotten	4 490
Kungsbackafjorden	Halland	4 740
Kvädöfjärden	Östergötland	3 270
Lommabukten	Skåne	200
Nordre älvs estuarium	Västra Götaland	5 510
Nåttarö	Stockholm	5 960
Salen	Västernorrland	520
Salvorev-Kopparstenarna	Gotland	56 050
Värnanäs skärgård	Kalmar	1 450
Ålö-Rånö	Stockholm	1 770
Östra och västra Kullaberg	Skåne	370

5. Kulturresevat 2010-12-31

5. Culture reserves

Län	Namn	Typ av miljö	Beslut	Areal totalt (ha)
Stockholms	Brottö	Skärgårdsjordbruk	2004	137
Stockholms	Igelbäcken	Odlingslandskap	2006	412
Uppsala	Lingnåre	Fossilt odlingslandskap	2004	28
Uppsala	Linnés Hammarby	Säterimiljö	2007	41
Östergötlands	Smedstorp	Dubbelgård	2001	84
Östergötlands	Öna	Skogshemman	2002	54
Jönköpings	Åsen	Bymiljö	2000	35
Jönköpings	Högarps by	Bymiljö	2010	59
Kronobergs	Råshult	Komministerboställe	2002	46
Gotlands	Norrby i Väte	Gårdsmiljö	2002	33
Blekinge	Ronneby Brunn	Brunnspark	2003	102
Skåne	Örnans	Gårdsmiljö	2006	70
Hallands	Mårtagården	Kaptensboställe	2003	31
Hallands	Åskhult	Bymiljö	2004	138
Hallands	Bollaltebygget	Gårdsmiljö	2008	12
Västra Götalands	Gunnebo	Slottsmiljö	2003	101
Västra Götalands	Ramsholmen	Odlingslandskap	2005	74
Västra Götalands	Åsnebyn	Bymiljö	2008	41
Västra Götalands	Vallby Sörgården	Gårdsmiljö	2008	25
Västra Götalands	Gråfnäs slottspark	Parkanläggning	2010	12
Värmlands	Juhola	Finngård	2001	46
Värmlands	Brattforsheden	Krigsflygfält	2003	398
Örebro	Gamla Pershyttan	Bergsmansby	2004	128
Örebro	Karlslund	Herrgårdsmiljö	2010	161
Örebro	Sommaro	Odlingslandskap	2010	65
Västmanlands	Bråfors	Bergsmansby	2006	79
Västmanlands	Gäddeholm	Herrgårdsmiljö	2008	393
Dalarnas	Östra Utsjö	Kvarnstensbrott	2003	14
Gävleborgs	Västeräng	Bymiljö	2002	401
Gävleborgs	Våsbo fäbodar	Fäbod	2008	22
Västernorrlands	Lögdö Bruk	Järnbruksmiljö	2004	7
Västernorrlands	Marieberg	Sågverkssamhälle	2004	3
Västernorrlands	Sandvikens fiskeläge	Fiskeläge	2005	24
Jämtlands	Lillhärjåbygget	Fjällgård	2002	2 891
Västerbottens	Rörträsk silängar	Översilningsängar	2002	27
Västerbottens	Atoklimpoe	Samisk kulturmiljö	2005	940
Norrbottnens	Hanhinvittikko	Fäbod	2002	7
Norrbottnens	Gallejaur by	Gårdsmiljö	2008	103
Summa 2010				7 244
Summa 2009				6 949

Källa: Riksantikvarieämbetet

6. Naturminnen länsvis 2010-12-31

6. Natural monuments by county

Län	Antal
Stockholms län	139
Uppsala län	36
Södermanlands län	24
Östergötlands län	99
Jönköpings län	63
Kronobergs län	82
Kalmar län	212
Gotlands län	27
Blekinge län	73
Skåne län	51
Hallands län	38
Västra Götalands län ¹	211
Värmlands län	26
Örebro län	65
Västmanlands län	36
Dalarnas län	154
Gävleborgs län	8
Västernorrlands län	17
Jämtlands län	20
Västerbottens län	15
Norrbottnens län	20
Summa 2010	1 416
Summa 2009	1 416

1) Uppgiften för Västra Götaland avser år 2004.

7. Djur- och växtskyddsområden¹ länsvis 2010-12-31

7. Wildlife sanctuaries by county

Län	Antal	Areal totalt (ha)	därav landareal (ha)	Andel DVO av total länsareal, %
Stockholms län	27	1 037	284	0,06 %
Uppsala län	33	3 534	392	0,29 %
Södermanlands län	135	6 430	838	0,73 %
Östergötlands län	82	5 983	823	0,41 %
Jönköpings län	25	657	374	0,06 %
Kronobergs län	6	50	16	0,01 %
Kalmar län	118	5 961	1 140	0,29 %
Gotlands län	11	1 375	990	0,09 %
Blekinge län	7	1 582	516	0,23 %
Skåne län	18	2 280	977	0,13 %
Hallands län	20	648	185	0,07 %
V. Götalands län	359	10 202	5 724	0,30 %
Värmlands län	30	673	221	0,03 %
Örebro län	2	306	178	0,03 %
Västmanlands län	7	54	5	0,01 %
Dalarnas län	4	37	26	0,00 %
Gävleborgs län	10	1 788	28	0,07 %
Västernorrlands län	19	325	247	0,01 %
Jämtlands län	11	1 082	772	0,02 %
Västerbottens län	2	1 380	1 277	0,02 %
Norrbottnens län	47	52 003	46 911	0,46 %
Summa 2010	973	97 387	61 924	0,18 %
Summa 2009	957	95 267	61 053	0,18 %

1) Områdena "Myskoxar, Tännäs" i Jämtlands och Härjedalens län samt "Myskoxarna" i Dalarnas län är ej redovisade här. Förbudet avser skyddszon runt djuren.

8. Natura 2000-områden länsvis 2010-12-31

8. Natura 2000 sites by county

Län	SPA-områden ¹		SCI-områden ²		Totalt ³
	Antal	Areal (ha)	Antal	Areal (ha)	Areal (ha)
Stockholms län	14	11 712	232	54 609	55 478
Uppsala län	25	24 778	161	42 061	44 578
Södermanlands län	27	39 625	198	50 548	50 619
Östergötlands län	37	114 518	272	117 762	123 298
Jönköpings län	20	22 092	190	82 618	82 724
Kronobergs län	21	12 954	133	19 360	19 338
Kalmar län	32	159 132	174	189 332	189 626
Gotlands län	30	129 837	131	202 100	202 100
Blekinge län	21	8 670	173	24 278	25 826
Skåne län	19	63 138	216	87 257	93 920
Hallands län	24	40 715	126	68 637	69 911
V. Götalands län	40	62 418	398	244 744	255 735
Värmlands län	46	66 958	132	84 388	85 987
Örebro län	23	10 949	136	23 572	23 593
Västmanlands län	23	22 452	78	24 885	25 120
Dalarnas län	16	202 464	220	242 236	242 409
Gävleborgs län	43	34 796	149	68 958	71 836
Västernorrlands län	14	14 989	122	49 201	49 174
Jämtlands län	17	398 561	235	637 011	636 971
Västerbottens län	20	768 507	245	1 102 812	1 105 798
Norrbottnens län	19	775 989	263	3 026 179	3 042 764
Summa 2010	531	2 985 253	3 984	6 442 548	6 496 805
Summa 2009	531	2 987 380	3 983	6 446 747	6 504 533

1) SPA=Special Protection Areas (Fågeldirektivet)

2) SCI=Sites of Community Importance (Habitatdirektivet)

3) Minskningar av arealerna jämfört med 2009 beror på kvalitetsförbättringar av grundmaterialet, samt att GIS-bearbetningar har gjorts i en annan projektion än tidigare, se avsnittet "Förändringar jämfört med föregående meddelande"

9. Vattenskyddsområden länsvis 2010-12-31

9. Water protection areas by county

Län	Antal	Area totalt, ha	Därv landareal (ha)
Stockholms län	89	15 990	14 356
Uppsala län	33	27 428	27 112
Södermanlands län	60	7 212	6 321
Östergötlands län	33	6 167	5 529
Jönköpings län	97	11 634	9 696
Kronobergs län	60	16 568	9 650
Kalmar län	80	25 162	23 199
Gotlands län	24	21 222	19 881
Blekinge län	32	11 646	11 124
Skåne län	166	32 957	31 050
Hallands län	48	6 465	6 173
V. Götalands län	174	82 203	74 387
Värmlands län	40	18 938	10 858
Örebro län	44	12 874	10 419
Västmanlands län	31	4 416	4 165
Dalarnas län	107	7 783	7 178
Gävleborgs län	62	11 161	10 046
Västernorrlands län	105	9 950	8 500
Jämtlands län	53	3 382	3 214
Västerbottens län	158	32 329	30 666
Norrbottnens län	112	4 563	4 445
Summa 2010	1 608	370 051	327 970
Summa 2009	1 596	357 982	319 577

10. Biotopskyddsområden i skog och jordbruksmark 2010-12-31

10. Habitat protection areas and biotopes in agricultural land

Län	Biotopskyddsomr. i skog		Biotopskyddsomr. i jordbruksmark	
	Antal	Areal (ha) ¹	Antal	Areal (ha)
Stockholm	215	862	-	-
Uppsala	211	668	-	-
Södermanland	253	803	-	-
Östergötland	356	1 055	11	18
Jönköping	187	506	2	9
Kronoberg	225	681	1	2
Kalmar	277	779	-	-
Gotland	215	747	-	-
Blekinge	160	449	16	52
Skåne	400	794	-	-
Halland	158	452	1	2
Västra Götaland	565	1 553	56	109
Värmland	723	2 050	1	1
Örebro	254	629	-	-
Västmanland	151	386	-	-
Dalarna	428	1 848	1	0
Gävleborg	298	1 114	-	-
Västernorrland	241	852	-	-
Jämtland	338	1 532	-	-
Västerbotten	378	1 632	-	-
Norrbottn	449	1 993	-	-
Summa 2010	6 482	21 383	89	193
Summa 2009	6 256	20 245	85	189

1) Inklusivt impediment

Källa: Skogsstyrelsen (biotopskyddsområden i skog)

11. Älvar skyddade mot vattenkraftsutbyggnad

11. Rivers protected against hydro electric power exploitation

SMHI-nr Älv	Delområde	Areal (km ²)
Nationalälvar		
1 Torneälven		40 153,6
4 Kalixälven		18 127,8
13 Piteälven		11 284,7
28 I Umeälven	Vindelälven	12 629,3
Summa skyddade nationalälvar		82 195,4
Övriga vattenområden		
7 Råneälven		4 207,3
9 I Luleälven	Stora Luleälven uppströms Akkajaure Lilla Luleälven uppströms Skalka Lilla Luleälven uppströms Tjaktjajaure Pärlälven	2 841,1 1 776,5 869,3 2 296,0
17 Åbyälven		1 343,9
18 Byskeälven		3 661,8
20 I Skellefteälven	Källflödena uppströms Sädvajaure Källflödena uppströms Riebnis Malån	659,8 524,1 1 916,6
26 Sävarån		1 161,1
28 I Umeälven	Tärnaån Girjesån Juktån uppströms Fjosoken	1 089,7 579,4 671,3
30 Öreälven		3 028,7
32 Lögdeälven		1 608,2
36 Moälven		2 307,2
38 I Ångermanälven	Lejarälven Storån uppströms Klumpvattnet Långselån-Rörströmsälven Saxån Ransarån uppströms Ransarn Vojmån uppströms Vojmsjön	593,3 440,8 2 727,9 233,2 420,1 1 058,1
40 I Indalsälven	Åreälven Ammerån Storån-Dammån Hårkan	2 852,8 3 097,7 440,8 3 989,9
42 I Ljungan	Ljungan uppströms Storsjön Gimån uppströms Holmsjön	501,3 2 854,3
48 I Ljusnan	Voxnan uppströms Vallhaga	2 411,3
53 I Dalälven	Västerdalälven uppströms Hummelforsen Österdalälven uppströms Trängslet	4 418,5 4 521,5
74 Emån		4 471,8
84 Bräkneån		462,3
86 Mörrumsån		3 369,1
100 Fylleån		393,8
112 I Enningdalsälven	Enningdalsälven uppströms riksgränsen till Norge	691,7
115 I Vefsna	Vapstälven	601,3
Summa skyddade övriga vattenområden		71 093,5
Summa skyddade nationalälvar och övriga vattenområden		153 288,9
Älvsträckor		
28 I Umeälven	Tärnaforsen mellan Stor-Laisan och Gäuta	..
38 I Ångermanälven	Faxälven mellan Edsele och Helgumsjön	..
40 I Indalsälven	Långan nedströms Landösjön	..
42 I Ljungan	Sträckan mellan Havern och Holmsjön Sträckan nedströms Viforsen
48 I Ljusnan	Sträckan mellan Hede och Svegsjön Sträckan mellan Laforsen och Arbråsjöarna
53 I Dalälven	Västerdalälven nedströms Skiffsforsen Dalälven nedströms Näs bruk
108 I Göta älv	Klarälven mellan Höljes och Edebäck	..

12. Nationalstadsparken Ulriksdal-Haga-Brunnsviken 2010-12-31, areal och folkmängd

12. Area and population of national city park

Kommun	Areal (hektar)			Folkmängd 2010-12-31
	totalt	land	vatten	
Stockholm	1 767	1 253	514	15 564
Solna	735	578	157	8 321
Lidingö	152	12	140	3
Nacka	18	-	18	-
Danderyd	18	-	17	-
Sollentuna	5	5	-	-
Summa 2010	2 696	1 848	847	23 888
Summa 2009	2 696			23 294

13. Djur- och växtarter fridlysta i hela landet 2010-12-31

13. Animal and plant species which are protected in the whole country

Artgrupper	Arter	Antal
<i>I. Djurarter</i>	Kräldjur	7
	Groddjur	13
	Ryggradslösa djur	30
<i>II. Växtarter</i>	Orkidéer	44
	Övriga Kärlväxter	179
	Mossor	11
	Lavar	8
	Svampar	5

Källa: Naturvårdsverket

14. Naturtyper inom naturreservat och nationalparker nedanför gränsen för fjällnära skog 2010-12-31

14. Nature types in nature reserves and national parks below the mountainous region border

Naturtyp	Areal (ha)			Skyddad skogsmark (ha)
	NR	NP	NR och NP	NR och NP
Tallskog	108 150	7 439	115 589	82 657
Granskog	84 089	3 184	87 273	73 976
Barrblandskog	73 483	1 985	75 467	56 633
Barrsumpskog	20 088	1 197	21 285	16 953
Lövblandad barrskog	65 210	1 839	67 049	48 318
Triviallövskog	21 025	1 066	22 091	15 605
Ädellövskog	21 443	1 110	22 553	17 838
Triviallövskog med ädellövinslag	7 887	227	8 114	5 831
Lövsumpskog	4 453	555	5 009	4 231
Hygge	41 389	1 125	42 514	21 013
Impediment	48 854	3 115	51 969	41 417
Våtmark	104 184	8 375	112 558	..
Äng och betesmark	21 874	271	22 144	..
Övrig öppen mark	54 424	1 388	55 812	..
Sjöar och vattendrag	133 958	7 290	141 248	..
Hav	398 469	46 099	444 568	..
Summa produktiv skogsmark	447 216	19 728	466 943	343 055
Summa 2010	1 208 979	86 265	1 295 243	384 472
Summa 2009	1 145 658	86 070	1 231 728	337 325

15. Naturtyper inom naturreservat och nationalparker ovanför gränsen för fjällnära skog 2010-12-31

15. Nature types in nature reserves and national parks above the mountainous region border

Naturtyp	Areal (ha)		
	NR	NP	NR och NP
Fjällblock och hållmark	86 077	130 547	216 625
Fjällhed	722 536	277 630	1 000 165
Fjälläng	73 588	43 821	117 409
Fjällmyr	489 438	32 823	522 261
Fjällbjörkskog	719 107	44 122	763 229
Fjälltallskog	92 757	13 269	106 026
Fjällbarrskog	484 588	26 633	511 221
Fjällgranskog	30 555	1 382	31 937
Lövblandad fjällbarrskog	252 755	5 548	258 303
Ungskogar inklusive hyggen	1 513	5	1 518
Glaciärer och permanenta snöfält	25 003	24 378	49 380
Vatten	141 344	52 127	193 471
Övrigt	1 715	117	1 832
Summa 2010	3 120 975	652 402	3 773 377
Summa 2009	3 120 975	652 402	3 773 377

16. Produktiv skogsmark i nationalpark och naturreservat nedanför gränsen för fjällnära skog länsvis 2010

16. Productive forest land in national parks and nature reserves below the mountainous region border by county

Län	Produktiv skogsmark i NP (ha)	Produktiv skogsmark i NR (ha)	Produktiv skogsmark i NP och NR, med föreskrifter mot skogsbruk (ha)	Produktiv skogsmark i NR, utan föreskrifter mot skogsbruk (ha)
Stockholms	1 613	28 023	13 504	16 132
Uppsala	1 939	16 975	13 328	5 586
Södermanlands	0	9 969	5 785	4 184
Östergötlands	0	10 556	8 541	2 016
Jönköpings	1 098	9 584	7 913	2 769
Kronobergs	0	8 272	6 421	1 850
Kalmar	127	13 504	11 051	2 579
Gotlands	3 018	6 249	7 907	1 361
Blekinge	0	5 777	4 807	970
Skåne	1 765	8 946	9 168	1 543
Hallands	0	7 749	5 789	1 960
V:a Götalands	2 618	39 411	26 215	15 813
Värmlands	0	34 450	10 997	23 453
Örebro	840	25 055	13 475	12 421
Västmanlands	621	7 398	6 068	1 952
Dalarnas	1 215	58 716	37 306	22 625
Gävleborgs	1 616	14 528	14 429	1 715
Västernorrlands	1 774	17 428	17 866	1 336
Jämtlands	160	19 983	19 594	550
Västerbottens	959	33 437	31 589	2 806
Norrbottens	364	71 205	71 302	267
Summa 2010	19 728	447 216	343 055	123 888
Summa 2009	19 564	406 356	301 923	123 997

17a. De tio största naturreservaten utifrån total areal

17a The ten largest nature reserves by total area

Namn	Total areal (ha)	Län
Vindelfjällen	555 159	Västerbotten
Torneträsk-Soppero fjällurskog	337 027	Norrbottn
Sjaunja	281 517	Norrbottn
Udtja	146 567	Norrbottn
Vålådalen	120 458	Jämtland
Ultevis fjällurskog	117 266	Norrbottn
Pärlälvens fjällurskog	115 816	Norrbottn
Hotagen	113 440	Jämtland
Lina fjällurskog	98 092	Norrbottn
Pessinki fjällurskog	97 253	Norrbottn

17b. De tio största naturreservaten utifrån skogsareal

17b. The ten largest nature reserves by area of forest land

Namn	Skogsklädd mark (ha)	Län
Vindelfjällen	213 091	Västerbotten
Torneträsk-Soppero fjällurskog	199 093	Norrbottn
Sjaunja	129 768	Norrbottn
Ultevis fjällurskog	93 334	Norrbottn
Udtja	91 509	Norrbottn
Pärlälvens fjällurskog	82 950	Norrbottn
Lina fjällurskog	71 178	Norrbottn
Pessinki fjällurskog	66 682	Norrbottn
Hornavan-Sädvajaure fjällurskog	63 192	Norrbottn
Laisdalens fjällurskog	62 625	Norrbottn

17c. De tio största naturreservaten utifrån skyddad areal produktiv skog nedanför fjällnära gränsen

17c. The ten largest nature reserves by area of productive forest land below the mountainous region border

Namn	Skyddad produktiv skog (ha)	Län
Norra Mora Vildmark ¹⁴	7 344	Dalarna
Jougdadalen	5 041	Jämtland
Udtja	4 161	Norrbottn
Hotagen	3 954	Jämtland
Reivo domänreservat	3 927	Norrbottn
Tandövala	3 057	Dalarna
Lina fjällurskog	3 028	Norrbottn
Tjadnesvare	2 886	Norrbottn
Serri	2 653	Norrbottn
Arasjö	2 414	Västerbotten

¹⁴ Har tidigare inte räknats som produktiv skogsmark.

17d. De tio största naturreservaten utifrån areal våtmark

17d. The ten largest nature reserves by area of wetland

Namn	Våtmark (ha)	Län
Torneträsk-Soppero fjällurskog	74 573	Norrbottn
Udtja	46 822	Norrbottn
Sjaunja	46 819	Norrbottn
Vindelfjällen	43 356	Västerbottn
Pessinki fjällurskog	26 249	Norrbottn
Kaitum fjällurskog	26 017	Norrbottn
Hotagen	23 715	Jämtland
Ultevis fjällurskog	18 611	Norrbottn
Blaikfjället	17 912	Västerbottn
Lina fjällurskog	15 848	Norrbottn

17e. De tio största naturreservaten utifrån areal sjöar och vattendrag

17e. The ten largest nature reserves by area of lakes and water courses

Namn	Sjöar och vattendrag (ha)	Län
Vindelfjällen	21 485	Västerbottn
Sjaunja	20 415	Norrbottn
Lurö skärgård	14 780	Värmland
Värmlandsskärgården	13 922	Värmland
Torneträsk-Soppero fjällurskog	13 154	Norrbottn
Hornavan-Sädvajaure fjällurskog	9 904	Norrbottn
Rogen	8 333	Jämtland
Millesviks skärgård	8 286	Värmland
Pärlälvens fjällurskog	7 252	Norrbottn
Tjeggelvas	7 077	Norrbottn

17f. De tio största naturreservaten utifrån areal ängs- och betesmark

17f. The ten largest nature reserves by area of meadow and grazing land

Namn	Areal ängs- och betesmark (ha)	Län
Klingavälsåns dalgång	785	Skåne
Ottenby	775	Kalmar
Möckleby-Gårdstorp	719	Kalmar
Karlevi Södra	622	Kalmar
Hornborgasjön	570	Västra Götaland
Tåkern	499	Östergötland
Hall-Hangvar	498	Gotland
Engsö	493	Västmanland
Bjärekusten	388	Skåne
Kungsbackafjorden	375	Halland

18. Folkmängd inom olika avstånd från nationalparker, naturreservat och naturvårdsområden 2007

18. Population within different distances from national parks, nature reserves and nature management areas.

Län	Andel av bef. inom zoner runt skyddad natur, procent					Medelavst., km
	Inom 2,5 km	Inom 5 km	Inom 7,5 km	Inom 10 km	Inom 15 km	
Stockholms	64	97	100	100	100	2,2
Uppsala	37	79	94	97	100	3,5
Södermanlands	63	86	98	100	100	2,5
Östergötlands	59	85	94	99	100	2,8
Jönköpings	41	71	86	93	100	3,9
Kronobergs	41	54	80	92	100	4,5
Kalmar	41	63	84	94	96	4,4
Gotlands	71	92	98	100	100	2,0
Blekinge	47	87	98	99	100	2,9
Skåne	38	72	94	97	100	3,7
Hallands	45	87	98	99	100	3,0
V:a Götalands	57	85	96	99	100	2,8
Värmlands	16	48	73	83	97	6,0
Örebro	53	86	97	100	100	2,8
Västmanlands	28	77	92	99	100	3,8
Dalarnas	52	73	84	94	98	3,8
Gävleborgs	31	62	80	90	98	4,9
Västernorrlands	33	67	82	91	99	4,5
Jämtlands	37	45	54	67	86	7,4
Västerbottens	18	55	84	92	98	5,2
Norrbottens	19	42	66	79	98	6,4
Riket	48	79	92	96	99	3,4
Bef. i tätort	51	82	94	97	100	3,1
Bef. utanför tätort	30	61	80	91	98	4,8
Stockholms tätort	66	99	100	100	100	2,1
Göteborgs tätort	59	90	100	100	100	2,5
Malmö tätort	7	37	100	100	100	5,1

19. Förvaltare av nationalparker, naturreservat och naturvårdsområden 2010-12-31

19. Trustees of national parks, nature reserves and nature management areas, no. by county

Län	Länsstyrelsen	Kommunen	Övriga (stiftelser m fl)	Totalt
Stockholms län	121	81	60	262
Uppsala län	103	10	21	134
Södermanlands län	106	20	9	135
Östergötlands län	167	21		188
Jönköpings län	97	16	4	117
Kronobergs län	3	10	94	107
Kalmar län	181	9	2	192
Gotlands län	113	3	2	118
Blekinge län	81	10	2	93
Skåne län	177	37	13	227
Hallands län	108	16	27	151
V. Götalands län	237	86	112	435
Värmlands län	120	6		126
Örebro län	155	44	11	210
Västmanlands län	66	17	6	89
Dalarnas län	161	38	17	216
Gävleborgs län	147	19	3	169
Västernorrlands län	122	25	3	150
Jämtlands län	83	4	7	94
Västerbottens län	233	6	7	246
Norrbottens län	277	8	8	293
Riket 2010	2854	486	408	3 748
Riket 2009	2 636	446	401	3 483

20a. Kostnader för skydd av områden år 2010**20a. Costs for protection of areas**

Län	Kostnad, tkr	Totalareal, ha	Varav produktiv skogsmark, ha
Stockholms län	59 875	1 146	916
Uppsala län	34 444	538	527
Södermanlands län	75 364	1 288	726
Östergötlands län	21 548	167	129
Jönköpings län	5 819	120	56
Kronobergs län	28 003	364	227
Kalmar län	12 635	327	279
Gotlands län	6 632	210	151
Blekinge län	9 640	73	68
Skåne län	16 604	191	96
Hallands län	23 809	99	95
V:a Götalands län	61 507	965	783
Värmlands län	33 710	598	422
Örebro län	40 034	536	421
Västmanlands län	1 847	6	-32*
Dalarnas län	27 668	709	511
Gävleborgs län	14 254	457	287
Västernorrlands län	7 823	92	66
Jämtlands län	27 434	445	431
Västerbottens län	25 694	3 209	994
Norrbottnens län	52 434	3 528	2 251
Summa 2010	586 778	15 068	9 404
Summa 2009	601 927	16 352	10 734

* Negativa arealer kan förekomma då mark som köpts tidigare år byts bort.

Källa: Naturvårdsverket

20b. Fördelning på köp, intrång och bidrag år 2010**20b. Breakdown of costs by form of acquisition**

	Antal	Kostnad, tkr	Totalareal, ha	Varav produktiv skogsmark, ha
Köp	310	252 133	8 223	5 115
Intrång	238	299 854	5 139	3 094
Bidrag	9	33 399	1 198	821
Naturvårdsavtal	17	1 392	508	374
Summa 2010	574	586 778	15 068	9 404
Summa 2009	661	601 927	16 352	10 734

Källa: Naturvårdsverket

21. Antal brottsmisstankar avseende brottskod 8015 "Brott mot områdesskydd, förseelse mot områdesskydd" 2007-2010**21. Number of criminal charges relating violations of territorial protection**

	Strafföreläggande	Åtalsunderlåtelse	Åtal	Totalt
2007	4	0	1	5
2008	21	1	17	39
2009	45	4	34	83
2010	37	4	27	68

Källa: Åklagarmyndigheten

22. Skyddade områden i ett urval av länder 2010

22. Protected areas in some countries

Land	Skyddade land- och vattenområden	
	Areal, 1000 ha	% av total land- och vattenareal
EU-länder		
Belgien	423	13 %
Bulgarien	1 040	9 %
Cypern	103	5 %
Danmark	355	4 %
Estland	1 581	23 %
Finland	3 305	8 %
Frankrike	10 637	17 %
Grekland	2 460	10 %
Irland	132	1 %
Italien	7 241	16 %
Lettland	1 228	16 %
Litauen	964	14 %
Luxemburg	52	20 %
Malta	7	2 %
Nederländerna	743	15 %
Polen	7 037	22 %
Portugal	964	6 %
Rumänien	1 887	8 %
Slovakien	1 135	23 %
Slovenien	268	13 %
Spanien	4 766	8 %
Storbritannien	7 426	18 %
Sverige	5 322	10 %
Tjeckien	1 173	15 %
Tyskland	16 107	42 %
Ungern	479	5 %
Österrike	1 924	23 %
Övriga nordiska länder		
Island	2 295	13 %
Norge	5 075	11 %
Ett urval andra länder		
Australien	107 903	12 %
Brasilien	228 423	26 %
Burkina Faso	3 937	14 %
Indien	15 713	5 %
Kina	156 226	16 %
Monaco	7	98 %
Ryssland	167 190	9 %
USA	138 516	14 %
Totalt världen (ej Antarktis)		12 %

Källa: IUCN och UNEP-WCMC (2011) The World Database on Protected Areas (WDPA): January 2011. Cambridge, UK: UNEP-WCMC. www.wdpa.org

23. Skyddad natur per kommun 2010-12-31

23. Protected nature by municipality

Kommun Län	Antal					Total areal (hektar)					Landareal (hektar)					% av areal ¹
	NP	NR	NVO	DVO	Tot	NP	NR	NVO	DVO	Tot	NP	NR	NVO	DVO	Tot	
Upplands Väsby	-	2	-	-	2	-	222	-	-	222	-	168	-	-	168	2,6
Vallentuna	-	5	-	-	5	-	758	-	-	758	-	720	-	-	720	2,0
Österåker	-	14	-	1	15	-	2 246	-	0	2 246	-	733	-	0	733	4,0
Värmdö	-	45	-	6	51	-	31 486	-	149	31 635	-	6 378	-	28	6 405	10,5
Järfälla	-	4	1	1	6	-	1 830	223	2	2 055	-	1 356	179	0	1 535	32,4
Ekerö	-	10	-	-	10	-	773	-	-	773	-	410	-	-	410	2,0
Huddinge	-	9	-	1	10	-	4 813	-	47	4 861	-	4 465	-	30	4 495	34,4
Botkyrka	-	11	-	-	11	-	1 103	-	-	1 103	-	973	-	-	973	4,9
Salem	-	3	-	-	3	-	3 780	-	-	3 780	-	3 156	-	-	3 156	52,9
Haninge	1	15	-	3	19	1 177	33 099	-	251	34 528	1 127	7 167	-	57	8 350	15,9
Tyresö	1	5	-	-	6	785	2 665	-	-	3 450	752	2 333	-	-	3 085	34,1
Upplands-Bro	-	8	-	-	8	-	1 926	1	-	1 928	-	644	1	-	645	5,9
Nykvarn	-	3	-	-	3	-	141	-	-	141	-	90	-	-	90	0,8
Täby	-	1	-	1	2	-	179	-	1	181	-	177	-	0	178	2,5
Danderyd	-	2	-	1	3	-	157	-	1	159	-	51	-	0	51	4,9
Sollentuna	-	4	-	1	5	-	1 044	-	0	1 044	-	1 011	-	0	1 012	17,9
Stockholm	-	8	-	-	8	-	1 831	-	-	1 831	-	1 524	-	-	1 524	8,5
Södertälje	-	19	2	-	21	-	5 703	33	-	5 736	-	3 375	30	-	3 406	8,2
Nacka	-	10	1	-	11	-	1 895	170	-	2 064	-	1 645	133	-	1 778	15,9
Sundbyberg	-	1	-	-	1	-	110	-	-	110	-	110	-	-	110	12,5
Solna	-	1	1	-	2	-	158	32	-	190	-	157	32	-	189	8,7
Lidingö	-	2	-	1	3	-	450	2	2	453	-	373	1	1	375	8,8
Vaxholm	-	1	-	1	2	-	28	-	1	28	-	27	-	0	27	0,3
Norrtälje	1	70	-	10	81	195	13 341	-	454	13 990	79	3 749	-	61	3 888	2,4
Sigtuna	-	9	-	1	10	-	729	-	124	852	-	662	-	103	764	2,4
Nynäshamn	-	10	1	3	14	-	8 561	570	4	9 136	-	2 824	173	4	3 001	7,0
Stockholms län	2	255	5	27	289	2 157	119 028	1 031	1 037	123 253	1 957	44 278	549	284	47 068	7,4
Håbo	-	8	-	1	9	-	2 695	-	1	2 695	-	2 156	-	0	2 156	14,5
Älvkarleby	-	3	-	-	3	-	2 254	-	-	2 254	-	510	-	-	510	3,7
Knivsta	-	2	-	2	4	-	1 151	-	83	1 234	-	674	-	63	738	4,2
Heby	1	27	-	-	28	4 341	4 564	-	-	8 906	2 592	2 743	-	-	5 336	7,2
Tierp	-	20	-	5	25	-	8 793	-	324	9 117	-	5 492	-	82	5 574	3,5
Uppsala	-	31	-	-	31	-	5 549	-	-	5 549	-	5 466	-	-	5 466	2,5
Enköping	-	23	-	9	32	-	4 092	-	21	4 113	-	2 031	-	19	2 050	3,1
Östhammar	-	29	-	17	46	-	8 323	-	3 105	11 428	-	4 883	-	227	5 110	3,3
Uppsala län	1	133	-	33	167	4 341	37 421	-	3 534	45 296	2 592	23 956	-	392	26 940	3,8
Vingåker	-	3	-	-	3	-	156	-	-	156	-	155	-	-	155	0,4
Gnesta	-	12	-	11	23	-	512	-	84	596	-	418	-	46	464	1,1
Nyköping	-	43	-	45	88	-	19 228	-	3 359	22 587	-	6 882	-	611	7 493	10,9
Oxelösund	-	2	-	8	10	-	261	-	2 204	2 465	-	137	-	32	169	3,2
Flen	-	14	1	57	72	-	720	88	251	1 060	-	429	87	33	549	1,3
Katrineholm	-	13	-	3	16	-	380	-	10	390	-	372	-	0	372	0,3
Eskilstuna	-	19	1	6	26	-	5 366	742	101	6 209	-	3 005	591	43	3 639	4,9
Strängnäs	-	22	1	8	31	-	2 112	61	41	2 213	-	860	61	20	940	2,3
Trosa	-	15	1	6	22	-	17 267	1 980	380	19 627	-	2 214	1 625	53	3 892	29,4
Södermanlands län	-	131	4	135	270	-	46 003	2 871	6 430	55 304	-	14 471	2 364	838	17 673	6,3
Ödeshög	-	14	-	-	14	-	1 879	-	-	1 879	-	618	-	-	618	2,8
Ydre	-	16	-	6	22	-	792	-	50	842	-	652	-	4	656	1,1
Kinda	-	24	-	2	26	-	678	-	15	692	-	652	-	5	657	0,5
Boxholm	-	4	-	8	12	-	141	-	37	178	-	135	-	3	138	0,3
Åtvidaberg	-	16	-	-	16	-	1 834	-	-	1 834	-	1 536	-	-	1 536	2,3
Finspång	-	12	-	-	12	-	405	-	-	405	-	400	-	-	400	0,3
Valdemarsvik	-	16	-	35	51	-	13 918	-	1 665	15 583	-	4 009	-	348	4 357	7,6
Linköping	-	22	-	2	24	-	2 664	-	4	2 668	-	2 068	-	1	2 069	1,7
Norrköping	-	28	1	8	37	-	13 913	287	249	14 448	-	2 968	287	36	3 290	7,1
Söderköping	-	14	-	26	40	-	5 340	-	3 963	9 303	-	1 073	-	426	1 499	7,0
Motala	-	11	-	-	11	-	1 706	-	-	1 706	-	1 258	-	-	1 258	1,3
Vadstena	-	6	-	-	6	-	3 312	-	-	3 312	-	683	-	-	683	8,0
Mjölby	-	7	-	-	7	-	1 400	-	-	1 400	-	781	-	-	781	2,5
Östergötlands län	-	187	1	82	270	-	47 980	287	5 983	54 250	-	16 833	287	823	17 942	3,7

1) Kolumnen " % av areal" visar andelen skyddad total areal (NP, NR, NVO och DVO) av total kommun-/länsareal (landareal, inlandsvatten och havsvatten)

23. Skyddad natur per kommun 2010, fortsättning

Kommun Län	Antal					Total areal (hektar)					Landareal (hektar)					% av areal
	NP	NR	NVO	DVO	Tot	NP	NR	NVO	DVO	Tot	NP	NR	NVO	DVO	Tot	
Aneby	-	4	-	-	4	-	157	-	-	157	-	122	-	-	122	0,3
Gnosjö	1	6	-	-	7	4 753	941	-	-	5 693	4 570	917	-	-	5 487	12,6
Mullsjö	-	2	1	4	7	-	146	191	41	379	-	137	191	24	352	1,8
Habo	-	8	2	1	11	-	2 741	230	178	3 149	-	2 640	228	136	3 003	6,8
Gislaved	-	6	3	-	9	-	1 936	2 172	-	4 108	-	1 918	1 511	-	3 429	3,4
Vaggeryd	1	7	-	2	10	550	234	-	18	803	529	193	-	1	723	0,9
Jönköping	-	30	-	2	32	-	6 188	-	237	6 425	-	6 100	-	180	6 281	3,3
Nässjö	-	3	1	5	9	-	353	177	112	642	-	325	163	1	489	0,6
Värnamo	1	17	-	2	20	2 369	1 157	-	41	3 567	2 278	897	-	30	3 205	2,6
Sävsjö	-	4	-	-	4	-	269	-	-	269	-	264	-	-	264	0,4
Vetlanda	-	18	-	8	26	-	1 024	-	23	1 047	-	1 004	-	2	1 007	0,7
Eksjö	-	9	-	1	10	-	773	-	5	777	-	545	-	0	545	0,9
Tranås	-	6	-	1	7	-	798	-	2	800	-	612	-	0	612	1,8
Jönköpings län	1	112	4	25	142	7 672	16 716	2 770	657	27 816	7 377	15 675	2 094	374	25 519	2,4
Uppvidinge	-	19	-	-	19	-	2 359	-	-	2 359	-	2 218	-	-	2 218	1,9
Lessebo	-	4	-	-	4	-	351	-	-	351	-	242	-	-	242	0,8
Tingsryd	-	15	-	1	16	-	2 318	-	3	2 321	-	691	-	1	692	1,9
Alvesta	-	10	-	4	14	-	2 027	-	37	2 064	-	1 487	-	14	1 502	1,9
Älmhult	-	9	-	1	10	-	1 585	-	4	1 590	-	1 267	-	0	1 267	1,6
Markaryd	-	4	-	-	4	-	214	-	-	214	-	210	-	-	210	0,4
Växjö	-	18	3	1	22	-	3 687	621	4	4 312	-	1 729	603	1	2 333	2,2
Ljungby	-	33	-	1	34	-	6 207	0	2	6 209	-	4 785	0	0	4 785	3,1
Kronobergs län	-	104	3	6	113	-	18 749	622	50	19 421	-	12 629	603	16	13 249	2,1
Högsby	-	13	-	-	13	-	2 854	-	-	2 854	-	2 151	-	-	2 151	3,6
Torsås	-	3	-	7	10	-	372	-	77	449	-	186	-	13	199	0,7
Mörbylånga	-	35	11	7	53	-	6 105	6 634	1 488	14 227	-	5 627	6 627	311	12 565	4,6
Hultsfred	-	10	-	1	11	-	481	-	322	803	-	434	-	136	570	0,7
Mönsterås	-	5	-	3	8	-	3 584	-	47	3 630	-	928	-	14	942	3,8
Emmaboda	-	3	-	-	3	-	37	-	-	37	-	37	-	-	37	0,1
Kalmar	-	10	-	10	20	-	2 444	-	661	3 104	-	629	-	31	660	2,5
Nybro	-	10	-	-	10	-	2 104	-	-	2 104	-	1 682	-	-	1 682	1,7
Oskarshamn	1	17	-	13	31	190	12 720	-	1 348	14 257	67	3 151	-	49	3 267	6,2
Västervik	-	36	-	69	105	-	10 649	-	1 572	12 221	-	3 526	-	319	3 845	3,4
Vimmerby	1	1	-	1	3	110	31	-	0	142	107	31	-	0	139	0,1
Borgholm	-	39	-	7	46	-	7 070	-	446	7 515	-	5 619	-	266	5 885	2,0
Kalmar län	2	179	11	118	310	299	48 450	6 634	5 961	61 344	174	24 002	6 627	1 140	31 943	3,0
Gotland	1	114	3	11	129	4 464	71 435	9 302	1 375	86 576	3 676	11 616	9 247	990	25 529	5,6
Gotlands län	1	114	3	11	129	4 464	71 435	9 302	1 375	86 576	3 676	11 616	9 247	990	25 529	5,6
Olofström	-	10	-	-	10	-	1 115	-	-	1 115	-	937	-	-	937	2,7
Karlskrona	-	24	-	2	26	-	3 108	-	982	4 090	-	1 484	-	313	1 798	1,2
Ronneby	-	30	-	4	34	-	6 380	-	372	6 752	-	2 418	-	121	2 539	5,4
Karlshamn	-	22	-	2	24	-	3 885	-	159	4 044	-	2 451	-	57	2 508	4,8
Sölvesborg	-	9	-	2	11	-	1 453	-	70	1 523	-	1 158	-	25	1 183	1,4
Blekinge län	-	93	-	7	100	-	15 940	-	1 582	17 522	-	8 448	-	516	8 964	2,5

23. Skyddad natur per kommun 2010, fortsättning

Kommun Län	Antal					Total areal, hektar					Landareal, hektar					% av areal
	NP	NR	NVO	DVO	Tot	NP	NR	NVO	DVO	Tot	NP	NR	NVO	DVO	Tot	
Svalöv	1	5	-	-	6	951	324	-	-	1 276	948	324	-	-	1 272	3,3
Staffanstorps	-	1	-	-	1	-	6	-	-	6	-	3	-	-	3	0,1
Burlöv	-	1	-	-	1	-	17	-	-	17	-	4	-	-	4	0,9
Vellinge	-	11	-	-	11	-	43 251	-	-	43 251	-	1 709	-	-	1 709	61,4
Östra Göinge	-	4	-	1	5	-	104	-	12	115	-	103	-	2	105	0,3
Örkelljunga	-	-	-	-	-	-	-	-	-	-	-	-	-	-	-	-
Bjuv	-	2	1	-	3	-	75	60	-	134	-	75	59	-	134	1,2
Kävlinge	-	6	-	-	6	-	1 094	-	-	1 094	-	557	-	-	557	3,7
Lomma	-	5	-	-	5	-	424	-	-	424	-	127	-	-	127	4,7
Svedala	-	4	1	-	5	-	86	13	-	99	-	81	13	-	94	0,4
Skurup	-	4	2	-	6	-	61	34	-	95	-	58	30	-	88	0,2
Sjöbo	-	9	-	-	9	-	1 182	-	-	1 182	-	1 179	-	-	1 179	2,3
Hörby	-	7	-	1	8	-	1 188	-	11	1 199	-	628	-	11	639	2,8
Höör	-	12	-	-	12	-	637	-	-	637	-	519	-	-	519	2,0
Tomelilla	-	10	-	-	10	-	2 614	-	-	2 614	-	2 603	-	-	2 603	6,5
Bromölla	-	4	1	1	6	-	125	8	83	216	-	123	8	23	154	1,1
Osby	-	3	-	2	5	-	77	-	700	776	-	70	-	183	253	1,3
Perstorp	-	1	-	-	1	-	37	3	-	39	-	37	3	-	39	0,2
Klippan	1	1	1	-	3	668	61	42	-	771	666	61	42	-	769	2,0
Åstorp	-	1	-	-	1	-	4	8	-	12	-	4	8	-	11	0,1
Båstad	-	10	-	1	11	-	3 340	-	7	3 347	-	1 777	-	1	1 777	3,8
Malmö	-	2	-	-	2	-	810	-	-	810	-	192	-	-	192	2,4
Lund	1	27	1	1	30	37	3 595	4 016	571	8 219	37	3 491	3 985	559	8 071	18,6
Landskrona	-	6	1	-	7	-	479	668	-	1 147	-	300	617	-	917	3,8
Helsingborg	-	14	-	-	14	-	2 213	1	-	2 214	-	652	1	-	653	5,2
Höganäs	-	13	-	1	14	-	2 004	-	10	2 014	-	1 522	-	5	1 527	3,0
Eslöv	-	4	-	-	4	-	86	-	-	86	-	81	-	-	81	0,2
Ystad	-	12	1	-	13	-	2 176	184	-	2 360	-	1 915	184	-	2 100	1,9
Trelleborg	-	3	1	1	5	-	48	21	38	108	-	36	9	38	83	0,1
Kristianstad	-	28	-	4	32	-	3 949	-	198	4 147	-	3 082	-	69	3 151	2,3
Simrishamn	1	12	-	-	13	402	804	-	-	1 206	304	730	-	-	1 034	1,0
Ängelholm	-	2	-	1	3	-	230	-	377	608	-	161	-	0	162	1,3
Hässleholm	-	3	-	6	9	-	147	-	273	421	-	119	-	87	206	0,3
Skåne län	3	216	8	18	245	2 058	71 247	5 058	2 280	80 643	1 955	22 323	4 959	977	30 214	4,7
Hylte	-	11	1	3	15	-	912	40	37	989	-	204	39	4	247	0,9
Halmstad	-	45	-	2	47	-	4 228	-	114	4 342	-	3 731	-	105	3 836	2,5
Laholm	-	28	-	-	28	-	2 236	-	-	2 236	-	2 163	-	-	2 163	2,3
Falkenberg	-	29	1	1	31	-	1 487	900	21	2 407	-	1 020	448	2	1 470	1,3
Varberg	-	25	1	8	34	-	2 476	2 143	199	4 819	-	1 577	208	54	1 838	2,8
Kungsbacka	-	15	1	6	22	-	9 006	1 664	278	10 948	-	3 307	658	21	3 986	7,4
Hallands län	-	147	4	20	171	-	20 345	4 748	648	25 741	-	12 002	1 353	185	13 540	2,9

23. Skyddad natur per kommun 2010, fortsättning

Kommun Län	Antal					Total areal (hektar)					Landareal (hektar)					% av areal
	NP	NR	NV	DVO	Tot O	NP	NR	NVO	DVO	Tot	NP	NR	NVO	DVO	Tot	
Härryda	-	5	-	-	5	-	624	-	-	624	-	430	-	-	430	2,1
Partille	-	4	-	-	4	-	722	-	-	722	-	703	-	-	703	12,2
Öckerö	-	3	-	10	13	-	2 237	-	86	2 322	-	551	-	32	582	4,5
Stenungsund	-	7	1	-	8	-	1 916	1 905	-	3 821	-	1 493	273	-	1 766	12,6
Tjörn	-	7	2	26	35	-	7 555	582	265	8 401	-	2 240	255	128	2 623	9,8
Orust	-	9	1	11	21	-	6 835	314	91	7 241	-	3 429	91	45	3 565	8,2
Sotenäs	-	5	3	8	16	-	2 404	312	184	2 900	-	1 427	184	89	1 700	4,2
Munkedal	-	11	1	1	13	-	2 277	1 782	94	4 153	-	2 024	518	51	2 593	6,1
Tanum	1	23	2	88	114	15 901	4 132	9 454	2 805	32 293	736	2 147	2 334	621	5 838	13,9
Dals-Ed	1	8	-	11	20	2 904	1 772	-	90	4 765	2 703	1 563	-	6	4 272	5,7
Färgelanda	-	3	-	-	3	-	1 550	-	-	1 550	-	1 442	-	-	1 442	2,5
Ale	-	11	-	-	11	-	989	-	-	989	-	923	-	-	923	3,0
Lerum	-	5	-	-	5	-	284	-	-	284	-	268	-	-	268	0,9
Värgårda	-	4	1	1	6	-	673	39	3	716	-	670	37	0	707	1,6
Bollebygd	-	-	-	-	-	-	-	-	-	-	-	-	-	-	-	0,0
Grästorps	-	6	-	1	7	-	2 923	-	6	2 929	-	2 292	-	6	2 298	10,4
Essunga	-	-	-	-	-	-	1	-	-	1	-	1	-	-	1	0,0
Karlsborg	1	9	2	2	14	389	1 351	103	6	1 850	347	764	84	1	1 196	2,3
Gullspång	-	7	-	2	9	-	1 584	-	34	1 617	-	740	-	20	759	2,9
Tranemo	-	6	-	4	10	-	1 293	-	247	1 540	-	1 288	-	118	1 406	2,0
Bengtssfors	-	11	-	27	38	-	1 372	-	222	1 594	-	1 336	-	24	1 360	1,5
Mellerud	-	10	-	1	11	-	691	-	215	906	-	561	-	2	564	1,0
Lilla Edet	-	7	-	-	7	-	889	-	-	889	-	779	-	-	779	2,6
Mark	-	8	-	2	10	-	323	-	2	325	-	304	-	0	304	0,3
Svenljunga	-	4	2	4	10	-	18	3 164	58	3 239	-	13	1 787	6	1 807	3,3
Herrljunga	-	3	-	1	4	-	234	-	11	246	-	232	-	9	241	0,5
Vara	-	5	-	-	5	-	676	-	0	677	-	621	-	0	621	1,0
Götene	-	21	1	-	22	-	1 928	5 563	-	7 491	-	1 714	5 545	-	7 260	12,0
Tibro	-	1	-	-	1	-	32	-	-	32	-	32	-	-	32	0,1
Töreboda	-	3	-	2	5	-	1 248	-	27	1 276	-	1 119	-	4	1 123	2,1
Göteborg	-	12	1	11	24	-	12 268	9	175	12 453	-	4 730	9	44	4 783	12,1
Mölnådal	-	5	-	-	5	-	1 992	-	-	1 992	-	1 896	-	-	1 896	13,0
Kungälv	-	21	1	20	42	-	10 889	435	264	11 587	-	4 594	103	148	4 844	16,9
Lysekil	-	7	4	20	31	-	762	11 226	268	12 256	-	591	3 464	76	4 131	17,4
Uddevalle	-	20	3	4	26	-	4 284	3 982	53	8 319	-	2 334	1 325	46	3 705	11,3
Strömstad	1	12	2	26	41	22 923	3 264	390	390	26 967	1 060	1 607	170	248	3 085	28,1
Vänersborg	-	14	-	8	22	-	7 000	-	177	7 178	-	5 310	-	115	5 425	7,9
Trollhättan	-	6	1	-	7	-	299	83	-	382	-	233	83	-	316	0,9
Alingsås	-	10	1	15	26	-	436	3	100	540	-	139	3	11	154	1,0
Borås	-	11	-	5	16	-	949	-	21	971	-	914	-	2	915	1,0
Ulricehamn	-	11	-	3	14	-	2 449	-	10	2 460	-	2 433	-	10	2 444	2,2
Åmål	-	10	-	-	10	-	4 510	-	-	4 510	-	1 891	-	-	1 891	5,0
Mariestad	1	12	2	23	38	2 323	2 752	2 470	306	7 851	286	1 114	341	39	1 779	5,2
Lidköping	-	10	3	21	34	-	651	6 806	270	7 727	-	180	1 228	129	1 779	5,6
Skara	-	13	-	1	14	-	4 060	-	1 636	5 696	-	3 101	-	1 634	4 735	12,7
Skövde	-	27	-	2	29	-	2 946	-	12	2 958	-	2 612	-	10	2 622	4,3
Hjo	-	1	-	-	1	-	21	-	-	21	-	21	-	-	21	0,0
Tidaholm	-	11	2	3	16	-	330	2 919	86	3 336	-	305	2 714	66	3 085	6,4
Falköping	-	30	-	1	31	-	4 413	-	1 987	6 400	-	3 737	-	1 984	5 721	6,0
Västra Götalands län	4 400	31	359	794		44 440	112 808	51 543	10 202	218 993	5132	68851	20 550	5 724	100 257	6,3
Kil	-	3	-	1	4	-	109	-	4	112	-	108	-	0	108	0,3
Eda	-	9	-	-	9	-	797	-	-	797	-	768	-	-	768	0,9
Torsby	-	41	-	-	41	-	6 166	-	-	6 166	-	6 131	-	-	6 131	1,4
Storfors	-	2	-	6	8	-	100	-	11	111	-	31	-	2	33	0,2
Hammarö	-	1	-	3	4	-	2 706	-	19	2 725	-	172	-	-	172	6,5
Munkfors	-	1	-	-	1	-	5	-	-	5	-	2	-	-	2	0,0
Forshaga	-	2	-	-	2	-	140	-	-	140	-	88	-	-	88	0,4
Grums	-	2	-	-	2	-	358	-	-	358	-	43	-	-	43	0,7
Årjäng	-	13	-	3	16	-	8 652	-	14	8 666	-	7 056	-	0	7 056	5,2
Sunne	-	4	-	2	6	-	61	-	339	400	-	61	-	145	206	0,3
Karlstad	-	13	1	2	16	-	9 432	2 072	9	11 513	-	1 658	1 802	1	3 461	7,3
Kristinehamn	-	11	-	7	18	-	12 867	-	157	13 025	-	1 758	-	51	1 809	9,4
Filipstad	-	8	1	-	9	-	1 264	6 981	-	8 245	-	1 213	6 070	-	7 282	4,8
Hagfors	-	5	1	1	7	-	2 008	1 385	5	3 399	-	1 808	1 204	0	3 012	1,7
Arvika	-	7	-	2	9	-	22 165	-	9	22 174	-	17 232	-	0	17 232	11,3
Säffle	-	13	-	3	16	-	25 180	-	105	25 285	-	1 656	-	22	1 677	10,1
Värmlands län	-125	1	30	156		-	92 011	10 438	673	103 122	-	39 785	9 075	221	49 081	4,7

23. Skyddad natur per kommun 2010, fortsättning

Kommun Län	Antal					Total areal (hektar)					Landareal (hektar)					% av Totalareal
	NP	NR	NVO	DVO	Tot	NP	NR	NVO	DVO	Tot	NP	NR	NVO	DVO	Tot	
Lekeberg	1	21	-	-	22	107	1 096	-	-	1 203	107	1 051	-	-	1 158	2,5
Laxå	1	9	-	-	10	962	1 886	-	-	2 848	859	1 813	-	-	2 672	3,8
Hallsberg	-	15	-	-	15	-	766	-	-	766	-	433	-	-	433	1,1
Degerfors	-	10	-	-	10	-	1 063	-	-	1 063	-	996	-	-	996	2,4
Hällefors	-	19	-	-	19	-	4 188	-	-	4 188	-	4 030	-	-	4 030	3,6
Ljusnarsberg	-	15	-	-	15	-	4 488	-	-	4 488	-	4 150	-	-	4 150	7,1
Örebro	-	43	-	1	44	4	3 282	-	304	3 590	4	2 376	-	178	2 557	2,2
Kumla	-	4	-	-	4	-	182	-	-	182	-	162	-	-	162	0,9
Askersund	-	25	-	1	26	-	3 394	-	2	3 396	-	1 586	-	0	1 586	3,3
Karlskoga	-	18	-	-	18	-	1 862	-	-	1 862	-	1 650	-	-	1 650	3,6
Nora	-	17	-	-	17	-	1 216	-	-	1 216	-	1 149	-	-	1 149	1,7
Lindesberg	-	27	1	-	28	-	14 360	10	-	14 370	-	12 837	10	-	12 847	9,7
Örebro län	2	208	0	2	212	1 072	37 781	10	306	39 170	969	32 233	10	178	33 390	4,0
Skinnkatteberg	-	14	1	-	15	-	1 702	7 887	-	9 589	-	1 672	7 511	-	9 183	13,3
Surahammar	-	8	-	-	8	-	1 933	-	-	1 933	-	1 840	-	-	1 840	5,2
Kungsör	-	11	-	1	12	-	426	-	29	455	-	395	-	2	398	2,0
Hallstahammar	-	7	-	-	7	-	1 940	-	-	1 940	-	1 044	-	-	1 044	10,7
Norberg	-	10	-	-	10	-	309	-	-	309	-	308	-	-	308	0,7
Västerås	-	19	-	7	26	-	15 736	-	20	15 756	-	6 205	-	2	6 207	13,8
Sala	1	9	-	-	10	901	683	-	-	1 584	538	677	-	-	1 215	1,3
Fagersta	-	4	1	-	5	-	215	639	-	854	-	215	608	-	823	2,7
Köping	-	6	-	1	7	-	364	-	5	369	-	318	-	0	319	0,6
Arboga	-	7	-	-	7	-	240	-	-	240	-	238	-	-	238	0,6
Västmanlands län	1	87	1	7	96	901	23 548	8 526	54	33 028	538	12 913	8 119	5	21 576	5,8
Vansbro	-	10	-	-	10	-	1 594	-	-	1 594	-	1 526	-	-	1 526	1,0
Malung-Sälen	-	15	-	-	15	-	7 867	-	-	7 867	-	7 764	-	-	7 764	1,8
Gagnef	-	22	-	-	22	-	1 381	-	-	1 381	-	1 369	-	-	1 369	1,7
Leksand	-	26	-	-	26	-	1 372	-	-	1 372	-	1 294	-	-	1 294	1,0
Rättvik	-	13	-	1	14	-	1 555	0	5	1 560	-	1 523	0	0	1 524	0,7
Orsa	-	11	-	1	12	-	9 310	-	0	9 310	-	9 192	-	-	9 192	5,1
Älvdalen	2	32	1	-	35	40 029	151 095	162	-	191 286	39 213	145 999	18	-	185 230	26,6
Smedjebacken	-	9	1	-	10	-	26 679	74	-	26 753	-	24 845	71	-	24 915	25,1
Mora	-	21	1	-	22	-	24 144	53	-	24 198	-	23 897	53	-	23 950	7,7
Falun	-	13	1	-	14	-	1 505	7	-	1 512	-	1 241	7	-	1 248	0,7
Borlänge	-	16	-	-	16	-	2 026	-	-	2 026	-	1 828	-	-	1 828	3,2
Säter	-	5	-	-	5	-	757	-	-	757	-	719	-	-	719	1,2
Hedemora	-	8	1	-	9	-	459	63	-	522	-	379	46	-	425	0,6
Avesta	1	10	-	-	11	141	511	-	-	652	84	229	-	-	313	1,0
Ludvika	-	9	1	2	12	-	1 114	257	32	1 404	-	1 091	118	25	1 234	0,8
Dalarnas län	3	207	5	4	219	40 170	231 371	617	37	272 195	39 297	222 897	312	26	262 532	9,0
Ockelbo	-	1	-	-	1	-	139	-	-	139	-	132	-	-	132	0,1
Hofors	-	6	-	-	6	-	394	-	-	394	-	373	-	-	373	0,9
Ovanåker	-	3	1	-	4	-	265	407	-	671	-	237	134	-	371	0,3
Nordanstig	-	17	1	2	20	-	2 195	43	1 135	3 373	-	1 422	19	1	1 442	1,3
Ljusdal	1	44	4	-	49	30	6 168	1 031	-	7 229	29	5 945	533	-	6 508	1,3
Gävle	-	31	3	4	38	-	7 810	1 651	575	10 036	-	3 941	959	9	4 910	3,1
Sandviken	1	14	-	1	16	5 081	1 666	-	29	6 776	3 034	1 098	-	13	4 145	5,2
Söderhamn	-	8	-	-	8	-	2 768	-	-	2 768	-	1 140	-	-	1 140	1,2
Bollnäs	-	6	2	-	8	-	745	122	-	866	-	709	100	-	809	0,4
Hudiksvall	-	34	1	3	38	-	8 038	729	49	8 816	-	4 274	298	6	4 577	1,9
Gävleborgs län	2	156	11	10	179	5 111	30 187	3 983	1 788	41 069	3 063	19 271	2 043	28	24 406	1,6
Ånge	-	21	-	-	21	-	8 523	-	-	8 523	-	7 343	-	-	7 343	2,6
Timrå	-	6	-	3	9	-	1 171	-	15	1 186	-	865	-	10	875	1,0
Härnösand	-	8	-	2	10	-	438	-	2	440	-	352	-	2	354	0,2
Sundsvall	-	28	1	2	31	-	6 077	217	7	6 301	-	3 586	214	5	3 805	1,4
Kramfors	1	22	1	3	27	221	2 529	7 502	12	10 264	198	2 183	6 475	10	8 866	3,5
Sollefteå	-	31	-	1	32	-	3 651	-	101	3 752	-	3 259	-	86	3 346	0,6
Örnsköldsvik	1	33	1	8	43	2 835	8 834	613	188	12 470	2 541	6 026	226	133	8 925	1,5
Västernorrlands län	1	146	3	19	169	3 056	31 224	8 332	325	42 937	2 739	23 614	6 915	247	33 514	1,5

23. Skyddad natur per kommun 2010, fortsättning

Kommun Län	Antal					Total areal (hektar)					Landareal (hektar)					% av Totalareal
	NP	NR	NVO	DVO	Tot	NP	NR	NVO	DVO	Tot	NP	NR	NVO	DVO	Tot	
Ragunda	-	6	-	-	6	-	937	-	-	937	-	346	-	-	346	0,4
Bräcke	-	13	-	-	13	-	1 921	-	-	1 921	-	1 826	-	-	1 826	0,5
Krokom	-	16	-	2	18	-	137 463	-	211	137 674	-	131 472	-	141	131 613	20,1
Strömsund	-	22	-	-	22	-	88 534	-	-	88 534	-	82 074	-	-	82 074	7,5
Åre	-	10	-	5	15	-	192 267	-	570	192 837	-	186 113	-	423	186 535	23,3
Berg	-	9	-	1	10	-	28 210	-	150	28 360	-	27 726	-	89	27 815	4,6
Härjedalen	1	17	-	2	20	10 378	66 831	1	73	77 283	10 354	58 207	0	73	68 633	6,5
Östersund	-	10	1	1	12	-	2 119	271	78	2 468	-	1 382	268	47	1 697	1,0
Jämtlands län	1	93	1	11	106	10 378	518 282	272	1 082	530 013	10 354	489 145	268	772	500 539	9,8
Nordmaling	-	8	-	-	8	-	6 934	-	-	6 934	-	2 357	-	-	2 357	2,8
Bjurholm	-	8	-	-	8	-	907	-	-	907	-	890	-	-	890	0,7
Vindeln	-	25	2	-	27	-	2 222	22	-	2 244	-	2 042	22	-	2 064	0,8
Robertfors	-	6	-	-	6	-	1 719	-	-	1 719	-	1 393	-	-	1 393	0,7
Norsjö	-	9	-	-	9	-	687	-	-	687	-	591	-	-	591	0,4
Malå	-	16	-	-	16	-	1 347	-	-	1 347	-	1 312	-	-	1 312	0,8
Storuman	-	11	-	-	11	-	157 490	-	-	157 490	-	151 460	-	-	151 460	19,0
Sorsele	-	12	-	1	13	-	410 344	-	1 008	411 352	-	394 471	-	905	395 377	51,3
Dorotea	-	13	-	-	13	-	49 897	-	-	49 897	-	48 434	-	-	48 434	16,8
Vännäs	-	3	-	-	3	-	374	-	-	374	-	286	-	-	286	0,7
Vilhelmina	-	19	-	-	19	-	139 858	-	-	139 858	-	135 121	-	-	135 121	15,9
Åsele	1	41	-	-	42	1 143	8 766	-	-	9 909	1 111	8 534	-	-	9 645	2,2
Umeå	-	22	2	1	25	-	34 242	640	372	35 253	-	5 767	183	372	6 322	6,7
Lycksele	-	36	-	-	36	-	4 068	-	-	4 068	-	3 784	-	-	3 784	0,7
Skellefteå	-	26	2	-	28	-	7 071	22	-	7 093	-	5 670	11	-	5 682	0,7
Västerbottens län	1	239	6	2	248	1 143	825 927	683	1 380	829 134	1 111	762 114	216	1 277	764 719	12,3
Arvidsjaur	-	41	-	-	41	-	30 198	-	-	30 198	-	29 192	-	-	29 192	4,9
Arjeplog	1	19	-	1	21	15 485	255 112	-	47 905	318 502	14 130	233 783	-	45 217	293 130	21,8
Jokkmokk	4	29	-	-	33	471 377	438 340	-	-	909 718	427 616	420 827	-	-	848 443	46,7
Övertorneå	-	21	-	-	21	-	4 803	-	-	4 803	-	4 635	-	-	4 635	1,6
Kalix	-	24	-	-	24	-	14 720	-	-	14 720	-	2 233	-	-	2 233	3,9
Övertorneå	-	18	-	-	18	-	6 032	-	-	6 032	-	5 843	-	-	5 843	2,4
Pajala	-	33	-	5	38	-	28 923	-	327	29 249	-	28 379	-	183	28 561	3,6
Gällivare	2	19	-	9	30	106 116	549 298	-	219	655 633	98 529	518 406	-	100	617 035	38,7
Ålvsbyn	-	15	-	-	15	-	2 387	-	-	2 387	-	2 291	-	-	2 291	1,3
Luleå	-	30	1	8	39	-	21 047	610	927	22 584	-	5 554	594	334	6 482	4,5
Piteå	-	22	-	3	25	-	24 924	-	112	25 036	-	3 473	-	25	3 498	5,3
Boden	-	27	-	2	29	-	7 383	-	233	7 616	-	7 202	-	77	7 279	1,8
Haparanda	1	4	-	2	7	7 430	1 480	-	260	9 171	742	365	-	199	1 306	4,9
Kiruna	2	11	-	17	30	10 424	526 507	-	2 019	538 951	9 441	505 819	-	777	516 036	26,0
Norrbottens län	8	284	1	47	340	610 833	1 911 155	610	52 003	2 574 602	550 457	1 768 003	594	46 911	2 365 965	22,8

24. Skyddad natur 2010-12-31, sammanfattning

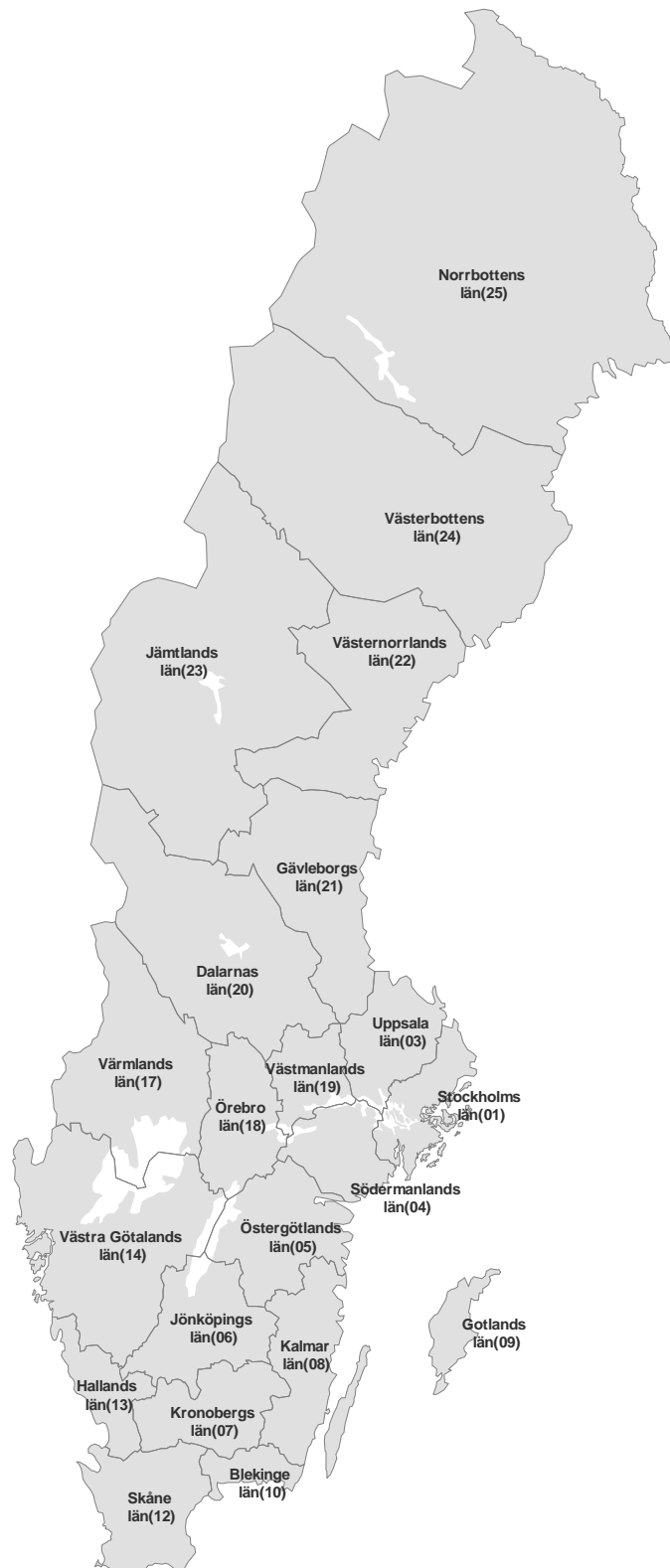
24. Protected nature, summary

Typ av skyddat område	Antal	Total areal, hektar	Landareal, hektar	Skyddad landareal av Sveriges totala landareal (%)
Nationalparker (NP)	29	738 096	631 394	1,5
Naturresevat (NR)	3 616	4 327 608	3 645 059	8,9
Naturvårdsområden (NVO)	103	118 337	76 184	0,2
Djur- och växtskyddsområden (DVO)	973	97 387	61 924	0,2
Summa	4 721	5 281 428	4 414 561	10,8
Biotopskyddsområden i skog	6 482	21 383	21 383	0,05

Kartor

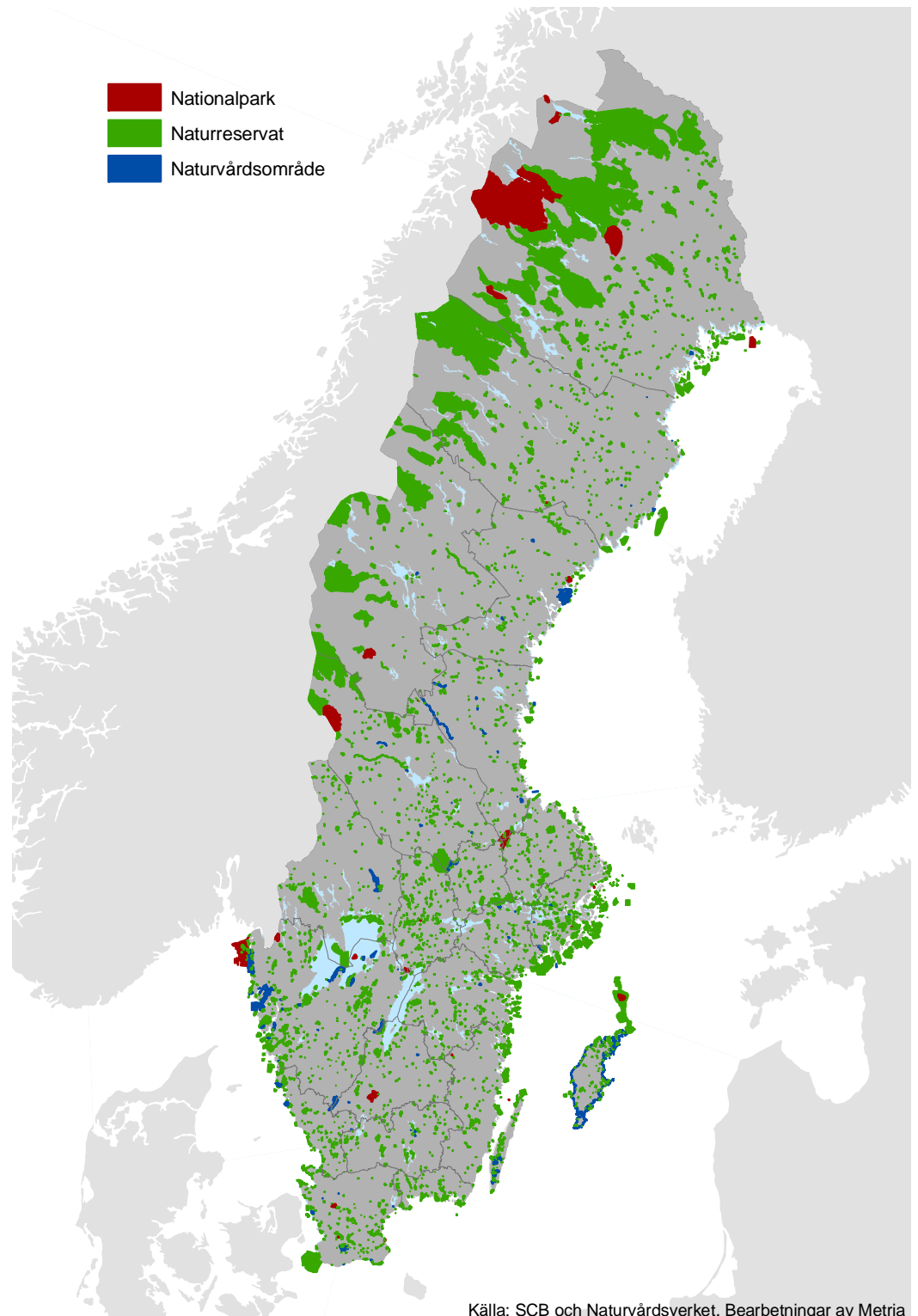
1. Översiktskarta, län

1. Regional chart, counties



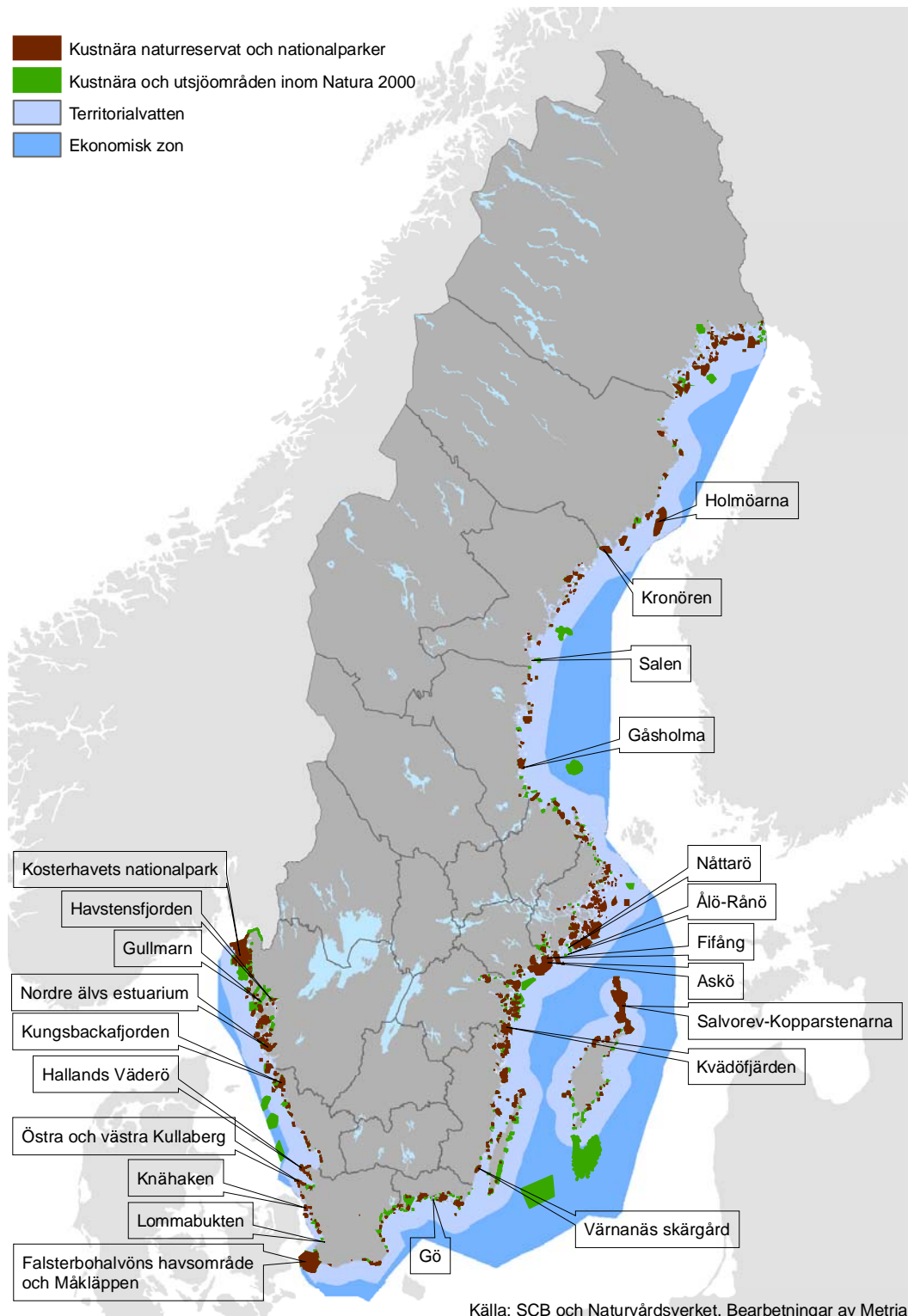
2. Nationalparker, naturreservat och naturvårdsområden 2010-12-31

2. National parks, nature reserves and nature mangement areas



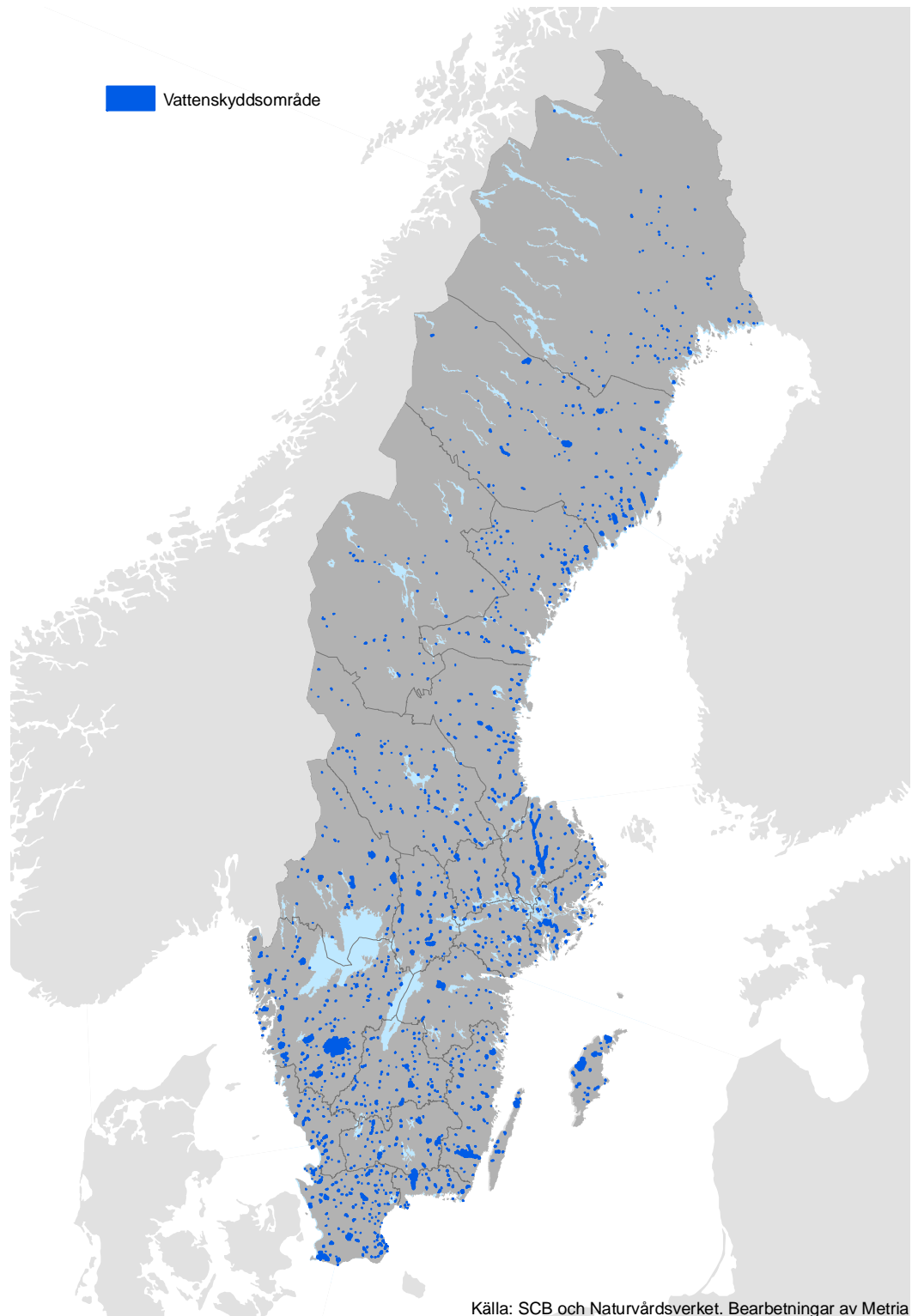
3. Skyddad natur i anslutning till kusten och marin miljö 2010-12-31

3. Protected areas near the coast and marine surroundings



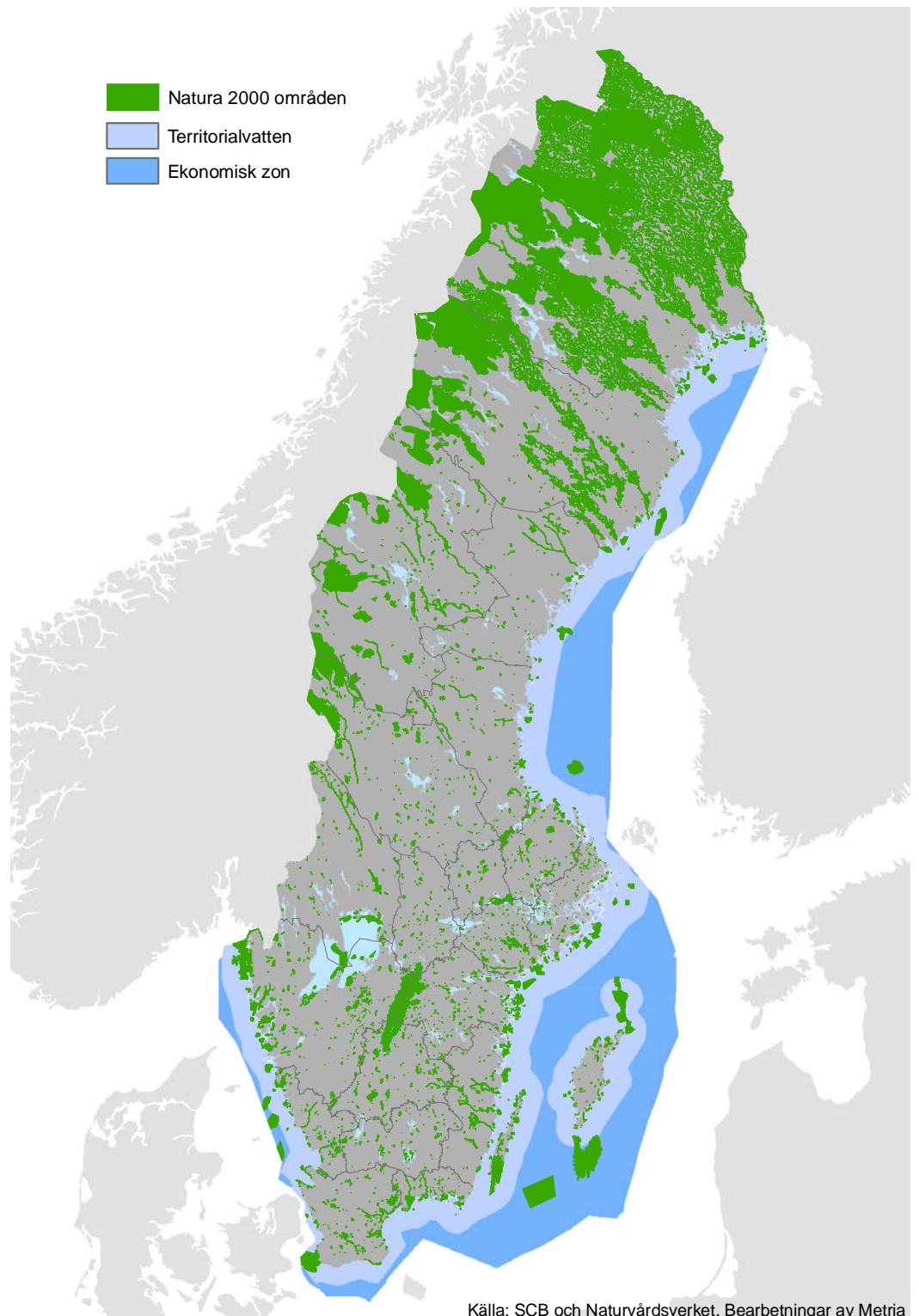
4. Vattenskyddsområde 2010-12-31

4. Water protection areas



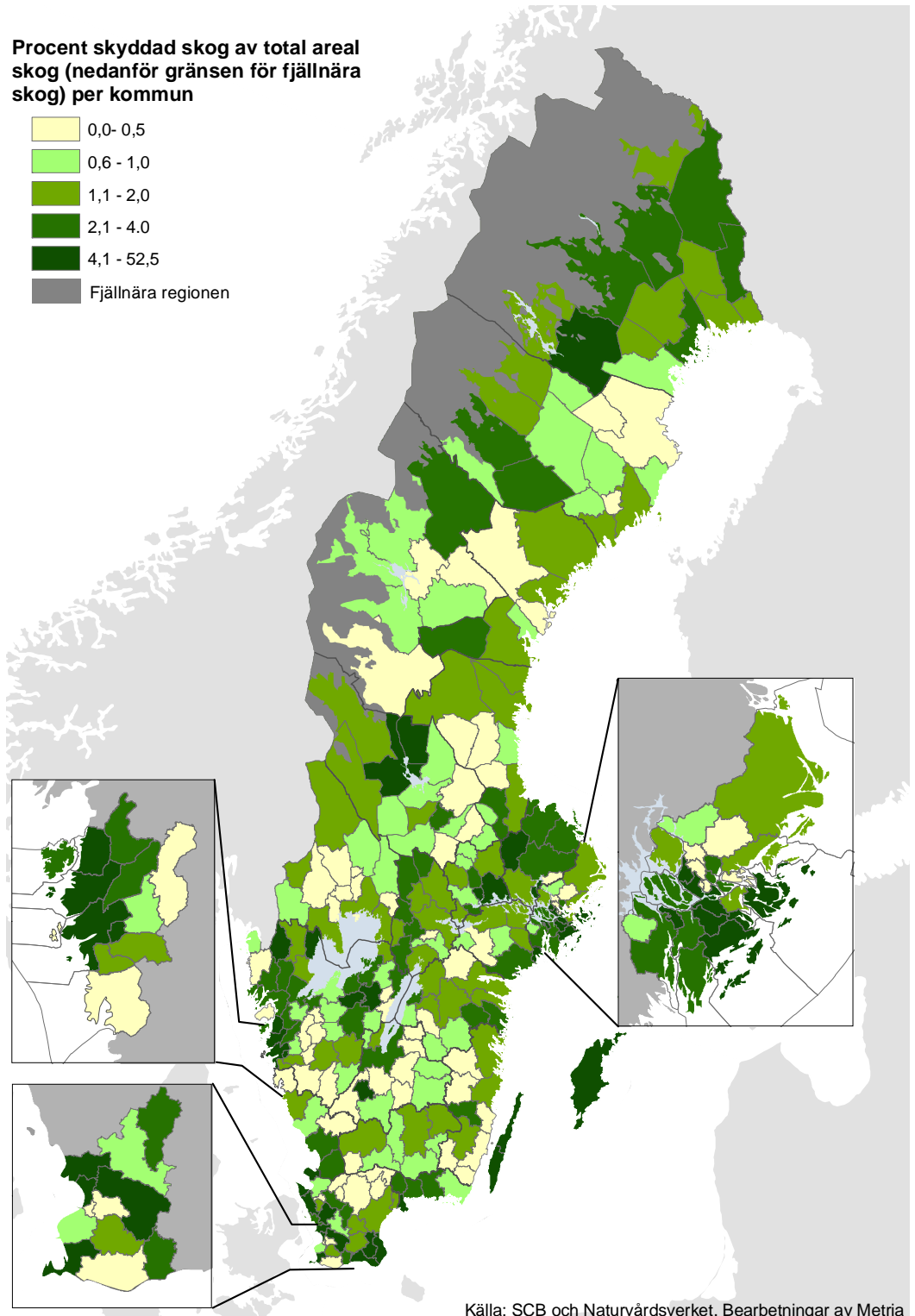
5. Natura 2000-områden 2010-12-31

5. Nature 2000-sites



6. Skyddad skog (inom NP, NR, NVO) per kommun, nedanför gränsen för fjällnära skog, 2010-12-31

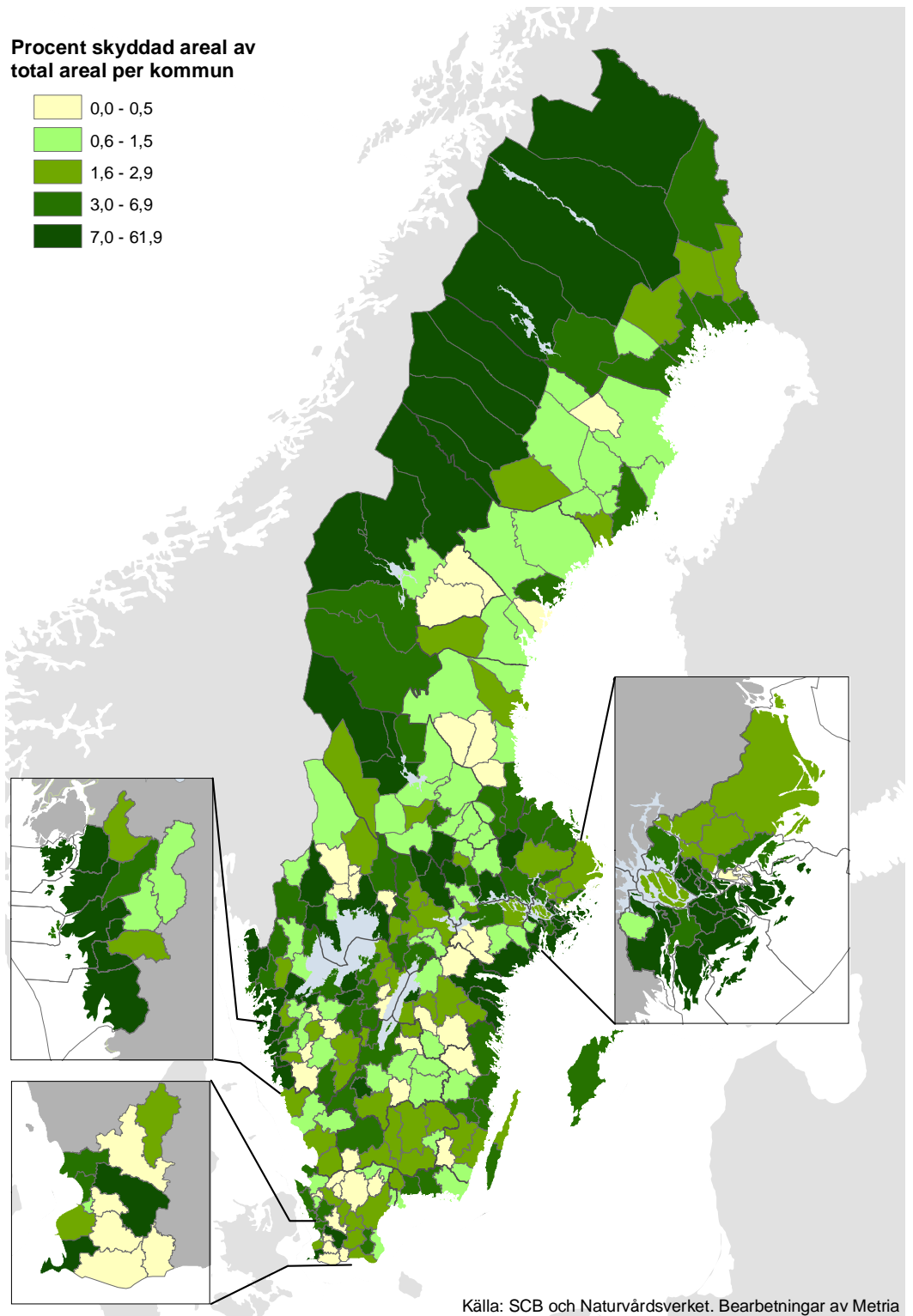
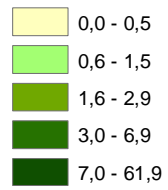
6. Protected forest land below the mountainous region border by municipality. Percent



7. Skyddad areal (NP, NR, NVO och DVO) per kommun, procent av total kommunareal. 2010-12-31

7. Protected area by municipality, percent of total area

Procent skyddad areal av total areal per kommun



Källa: SCB och Naturvårdsverket. Bearbetningar av Metria

Fakta om statistiken

Detta omfattar statistiken

Syftet med det statistiska meddelandet "Skyddad natur" är att ge en översikt av skyddade områden i Sverige. Med skyddade områden avses här några specifika former av områdesskydd som ger ett långsiktigt skydd enligt 7 kap miljöbalken och förordningen om områdesskydd. Skyddsformerna inkluderar bland annat nationalparker, naturreservat och biotopskyddsområden. De omfattar geografiskt väl avgränsade områden med föreskrifter för bevarandet av skyddsvärd natur. Statistiken innehåller även uppgifter om skyddade älvar, nationalstadsparken och fridlysta arter. Meddelandet har utarbetats i samarbete mellan SCB och Naturvårdsverket.

Publicering av "Skyddad natur" sker årligen i form av ett Statistiskt Meddelande (SM) i serien Sveriges officiella statistik. SM publiceras i sin helhet på SCB:s hemsida (www.scb.se). Dessutom återfinns statistiken i Sveriges statistiska databaser, som också nås via SCB:s hemsida. Merparten av data till statistiksammanställningen är hämtade från Naturvårdsverkets centrala register över skyddade områden, Naturvårdsregistret (NVR) i databasen VIC-Natur.

Definitioner och förklaringar

Följande kortfattade beskrivning avser de i tabell 14 och 15 redovisade naturtyperna.

Skogstyper

Tallskog I huvudsak homogen tallskog (>70% tall)

Granskog I huvudsak homogen granskog (>70% gran)

Barrblandskog Blandskog av tall och gran (inget trädslag når 70%)

Barrsumpskog Barr- och lövblandad barrskog som sammanfaller med myr i kartdata

Lövblandad barrskog Barrskog med lövträd (>30% lövträd)

Triviallövskog I huvudsak homogen lövskog (>70% triviallöv)

Ädellövskog I huvudsak homogen ädellövskog (>70% löv, >50% ädellöv)

Triviallövskog med ädellövinslag Lövskog med 20-50% ädellöv

Lövsumpskog Lövskog som sammanfaller med myr i kartdata

Hygge Avverkade och yngre skogar upp till ca 50 års ålder

Impediment Ej produktiv skog, men som faller under skog i kartdata

Övriga naturtyper

Våtmark (Våtmark, övrig våtmark, hävdad våtmark, torvtäkt)

Äng och betesmark

Övrig öppen mark (Odlad mark, substratmark, exploaterad mark, anläggningar)

Sjöar och vattendrag

Hav

Naturtyper ovanför gränsen för fjällnära skog

Fjällblock och hållmark

Fjällhed Gråshed (inkl moderat snölega), skarp, torr, frisk och våt rished

Fjälläng Lågörtäng, högörtäng, buskmark

Fjällmyr Blöt myr, övrig myr

Fjällbjörkskog Hedbjörkskog, ängsbjörkskog

Fjälltallskog

Fjällbarrskog

Fjällgranskog

Lövblandad fjällbarrskog

Ungskogar inklusive hyggen

Glaciärer och permanenta snöfält

Vatten

Övrigt Kulturmark och låglandsgräsmarker, exploaterad mark (inkl bebyggelse), övrig mark (sandmark etc.)

Så görs statistiken

Uppgifter om skyddad natur i Sverige är till stora delar hämtade från Naturvårdsverkets centrala register över skyddade områden, Naturvårdsregistret (NVR) i databasen VIC-Natur. Det registeruttag som ligger till grund för här redovisad sammanställning gjordes i mars 2011 och omfattar områden som beslutats och vunnit laga kraft den 31 december 2010.

Register över skyddade områden (NVR)

Enligt 33 § områdesskyddsförordningen ska länsstyrelsen föra ett register över beslut i naturvårdsärenden och andra förhållanden på naturvårdens område (naturvårdsregister). Vidare ska Naturvårdsverket föra ett sammanfattande nationellt register. Med stöd av denna paragraf har Naturvårdsverket meddelat närmare anvisningar i form av en kungörelse för hur detta ska ske (Statens naturvårdsverks författningssamling SNFS 1980:1, NV:4).

Inom ramen för IT-systemet VIC-Natur har ett nytt naturvårdsregister tagits i bruk, databasen NVR. Det innehåller både administrativa data och områdesgränser. Det ersätter det tidigare registret och den s.k. NAVO-databasen, där digitala gränser förts av Lantmäteriet (Metria). NVR är en del av konceptet VIC-Natur. Genom VIC-Natur har Naturvårdsverket, länsstyrelserna och Lantmäteriet gemensam tillgång till kartdata för områdesskydd och informationssystem som stödjer verksamheten. I kartdatabasen finns både kartdata som genereras via naturvårdsarbetet och digitala kartor från Lantmäteriet.

De skyddade arealerna på läns- och kommunnivå har fördelats med hjälp av digitala gränser. När ett område sträcker sig över kommun- eller länsgräns redovisas det som ett område i vardera kommunen eller länet. Om någon del av området är mindre än 10 hektar per kommun, så är det skyddade området ej medtaget i antalsuppgiften för den aktuella kommunen. Undantag görs för de områden vars totala area är mindre än 10 hektar, utan delning mot kommungräns. Då redovisas de olika delarna per kommun i antalsuppgiften, oavsett delarnas storlek. De skyddade områdenas totalarealer innehåller både land- och vattenytor. Vattenarealerna består av såväl insjöar och älvar som havsområden. (se tabell 23)

Statistikens tillförlitlighet

Statistiken om nationalparker, naturreservat, naturvårdsområden och Natura 2000-områden bygger på uppgifter från Naturvårdsregistret (databasen NVR). Uppgifterna i databasen uppdateras och förbättras kontinuerligt. Ibland revideras arealer p g a förändringar i den geometriska utbredningen, exempelvis genom att en utvidgning eller ny inmätning har gjorts av objektet. Under de tre senaste åren har ett omfattande kvalitetsförbättringsprojekt pågått som avser gränserna för de skyddade områden, se mer i avsnitt *Förändringar jämfört med föregående meddelande*. Genomförda kvalitetsförbättringar innebär i flera fall en förändring av objekttytan.

Även andra uppgifter än area kan skilja sig, områden kan t ex ha varit felaktigt klassade tidigare. Vidare ska det observeras att ett och samma område som sträcker sig över kommungräns ofta redovisas som ett område i vardera kommunen med olika objektidentitet.

Från och med 2007 års statistik används de arealer som genereras automatiskt i VIC-Natur, d v s att arealen baseras på den angivna avgränsningen. Tidigare användes de manuella arealerna från VIC-Natur, d v s de arealer som

länsstyrelserna själva angav. Övergången till automatiska arealer gjordes eftersom de ansågs vara av högre kvalitet.

Naturtypsfördelningen nedanför fjällen (tabell 14 och tabell 16) baseras på Kontinuerlig naturtypskartering av skyddade områden.

Förändringar jämfört med föregående meddelande

Arealförändringar kan noteras jämfört med förra årets statistiska meddelande. Till exempel kan antalet områden i en kommun vara oförändrade eller ha ökat samtidigt som arean har minskat. Utöver kontinuerliga uppdateringar av registret beror arealförändringar på fortlöpande kvalitetsförbättringar. Det innebär exempelvis att gränser för skyddade områden justeras för att stämma överens med fastighetsgränser samt för att inte överlappa varandra. Under 2010 gäller kvalitetsförbättringarna i första hand Natura 2000.

Arealförändringar kan även bero på att GIS-bearbetningar har gjorts i en annan projektion det här året. Tidigare har bearbetningarna gjorts i RT90, men i år har de gjorts i Sweref 99 TM.

Ytterligare en anledning till arealförändringar är att nya gränser för kommuner och län har använts vid årets bearbetningar. Det kan särskilt ha gett utslag i tabell 23 Skyddad natur per kommun. De gränser som har använts gäller från 2011-01-01.

Bra att veta

Mer information om statistiken och dess kvalitet ges i en särskild Beskrivning av statistiken på SCB:s webbplats, www.scb.se.

In English

Summary

The purpose of the report is to give an overall picture of protected areas in Sweden. Protected areas are defined here as statutory protection of nature regulated by the Environmental Code. The report also gives an account of certain revisions and analyses that have been carried out concerning the general status of nature protection in Sweden. The information in this report is taken from the Swedish Environmental Protection Agency's database on protected nature.

Until 1 January 1999, the main legislative provision for nature protection in Sweden was embodied in the Act on the Management of Natural Resources (NRL). On 1 January 1999, the Act was replaced by the Environmental Code.

Protected areas 2010

Statutory protection of nature regulated by the Environmental Code as of 31 December 2010 is summarized below.

Overview of protected areas in Sweden 2010

	Number	Total area, hectares	Land surface hectares
National Parks (NP)	29	738 096	631 394
Nature Reserves (NR)	3 616	4 327 608	3 645 059
Nature Management Areas (NVO)	103	118 337	76 184
Wildlife Sanctuaries (DVO)	973	97 387	61 924
Total	4 721	5 281 428	4 414 561
Habitat protection areas	6 482	21 383	21 383

In total, the above forms of protection encompass 4.41 million hectares of land, which represents 10,8 percent of Sweden's land surface. The following facts should be particularly noted.

Each nature reserve has its own specific regulations. This entails, for example, that forest tracts within the nature reserves in some cases lack protection or may have only limited protection. Wildlife sanctuary status does not imply any protection for the accompanying biotope/nature type. Only such matters as access, hunting and fishing are regulated.

The figure 10.8 percent of Sweden's land surface can therefore only be used as a measure of how much of the land surface receives some degree of legal protection under the auspices of the Environmental Code. This means that this figure gives no indication as to whether the included nature types have satisfactory protection.

Areas with protected status are unevenly distributed in the country because of the need for protection of large old-growth forest areas in the mountainous region. As regards nature reserves, more than 3 million hectares or 83 percent of the nature reserve land area is to be found in the three northernmost counties. Within these counties the protected areas are concentrated to the mountains or along the edge of the mountain chain.

The protection of specific biotopes is regulated in the Environmental Code chapter 7, sect. 11 and consists of three types of protection. 6 482 areas comprising 21 383 hectares of forest biotopes have been delimited by the County Forestry Boards. The County Government Boards have delimited agricultural biotopes in 89 areas comprising 193 hectares.

In the Environmental Code chapter 4, sect. 6, rivers protected from hydroelectric power exploitation are mentioned. These comprise the four national rivers Torneälven, Kalixälven, Piteälven and Vindelälven and a further 38 river basins with a total area of 153 000 km². Moreover, 10 river courses in 7 rivers are protected.

The Nordic countries have large areas of protected nature per capita compared to other parts of Europe. On the other hand, if we consider protected nature as a share of total area, many other European countries have protected greater shares of their territories.

List of tables

Explanation of symbols	18
1. National parks	18
2. Nature reserves by county	19
3. Decisions on nature reserves and nature management areas by county administrative board/ local government	19
4. National parks and nature reserves in marine surroundings	20
5. Culture reserves	21
6. Natural monuments by county	22
7. Wildlife sanctuaries by county	22
8. Natura 2000 sites by county	23
9. Water protection areas by county	23
10. Habitat protection areas and biotopes in agricultural land	24
11. Rivers protected against hydro electric power exploitation	25
12. Area and population of national city park	26
13. Animal and plant species which are protected in the whole country	26
14. Nature types in nature reserves and national parks below the mountainous region border	26
15. Nature types in nature reserves and national parks above the mountainous region border	27
16. Productive forest land in national parks and nature reserves below the mountainous region border by county	27
17a The ten largest nature reserves by total area	28
17b. The ten largest nature reserves by area of forest land	28
17c. The ten largest nature reserves by area of productive forest land below the mountainous region border	28
17d. The ten largest nature reserves by area of wetland	29
17e. The ten largest nature reserves by area of lakes and water courses	29
17f. The ten largest nature reserves by area of meadow and grazing land	29
18. Population within different distances from national parks, nature reserves and nature management areas.	30
19. Trustees of national parks, nature reserves and nature management areas, no. by county	30
20a. Costs for protection of areas	31
20b. Breakdown of costs by form of acquisition	31
21. Number of criminal charges relating violations of territorial protection	31
22. Protected areas in some countries	32
23. Protected nature by municipality	33

24. Protected nature, summary

38

List of terms

antal	number of
areal	area
barrblandskog	coniferous mixed forest
barrskog	coniferous forest
barrsumpskog	coniferous swamp forest
begränsat skydd	limited protection
biotopskyddsområde	habitat protection area
björkskog	birch forest
blandskog	mixed forest
block	block, boulder
djurart	animal species
djur- och växtskyddsområde (DVO)	wildlife sanctuary
fjäll	mountain
fjällnära	above the pre-mountain border
fridlyst	protected (by law)
friluftsliv	outdoor recreation
fågeldirektivet	birds directive
förvaltare	trustee
glaciär	glacier
granskog	spruce forest
habitatdirektivet	habitat directive
hed	moor, heath
hygge	clear-felled area
häll	flat rock
impediment	non-productive forest land
jordbruksmark	agricultural land
kommun	municipality
kulturhistoriskt/kulturmiljö	cultural-historical/cultural environment
kulturresevat (KR)	cultural reserve
landyta	land surface (excluding water)
län	county
länsstyrelsen	County Administrative Board
lövblandade barrskogar	deciduous mixed coniferous forest
lövskog	deciduous forest
lövsumpskog	deciduous swamp forest
marin ekologi	marine ecology
marin	marine
medelavst., medelavstånd	average distance

miljö	environment, surroundings
miljöbalken	Environmental Code
miljöskyddslagen	Environmental Protection Act
myr	mire
nationalpark (NP)	national park
nationalstadspark	national city park
Natura 2000-område	Natura 2000 site
naturminne	natural monument
naturreservat (NR)	nature reserve
naturtyp	nature type
naturresurslagen (NRL)	Act on the Management of Natural Resources
naturvårdsavtal	nature conservation agreement
naturvårdslagen (NVL)	Nature Conservation Act
naturvårdsområde (NVO)	nature management area
Naturvårdsverket	The Swedish Environmental Protection Agency
Riksantikvarieämbetet	The National Heritage Board
sjö	lake
Skogsstyrelsen	National Board of Forestry
skogstyp	forest type
Skogsstyrelsen	The Swedish Forest Agency
skyddad natur	protected area
skyddad produktiv skogsmark	protected productive forest land
skötselplan	management plan
staten	government(-owned)
stiftelse	foundation
tallskog	pine forest
triviallövskog	trivial deciduous forest
vatten	water
vattenkraftsutbyggnad	exploitation of hydroelectric power
vattenskyddsområde (VSO)	Water protection area
ädellövskog	selected valuable broad-leaved forest
älv	river
äng	meadow